



花蓮縣政府推動性別平等業務

推動性別平等
之執行過程與執行成效

報告單位:花蓮縣政府
報告人:社會處

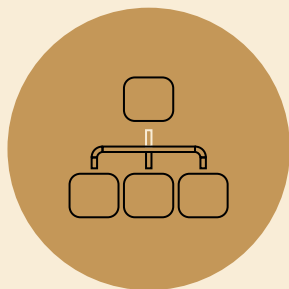
114 年 05 月 28 日



目錄 | Contents



一 人口圖像



二 組織架構



三 性別平等業務 推動情形



四 未來展望





人口圖像



花蓮地理文化

地形狹長幅員遼闊

花蓮南北長137.5公里，全縣約4,629平方公里，佔全台總面積1/8。

族群多元文化豐富

花蓮族群多元，閩南、客家、原住民(29.2%)及戰後移民各占1/4，人口比例相差無幾。族群組合多元帶來特殊豐富文化。



- 本縣人口31萬5,811人，集中花蓮市、吉安鄉(57%)
- 兒少45,544人(14.42%)、老人64,110(20.3%)



老年人口增加

老年人口20%，高於全國18.35%，13個鄉鎮有6個老年人口高於20%進入超高齡社會。

婦女中高齡居多

婦女以45-64歲中高齡最多占31.3%，65歲以上次之22.2%



原住民人口多

原住民人口9萬3,805人，佔全縣人口29.7%，為全國原住民人口最多的縣。

未滿20歲懷孕比例高

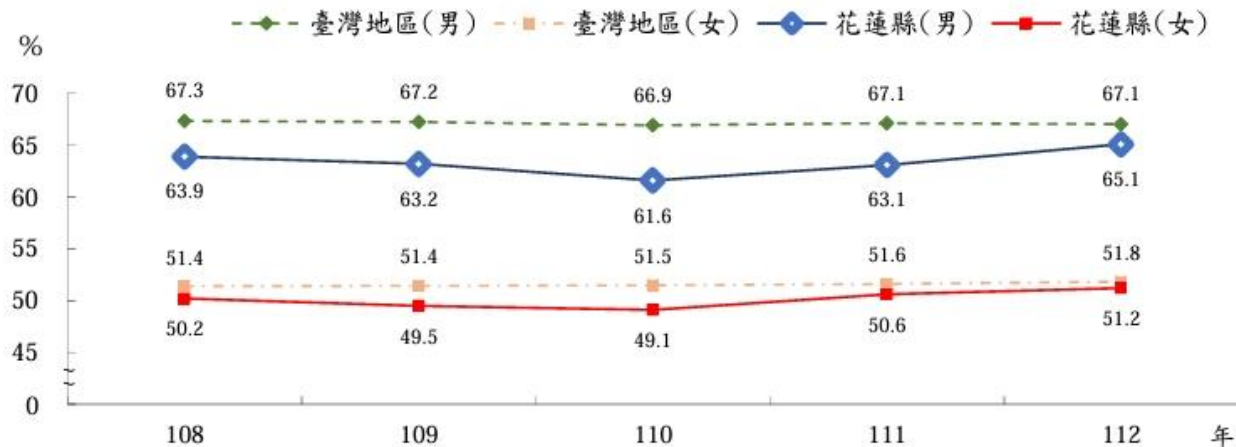
112年末滿20歲生育率11‰，高於全國平均3‰。



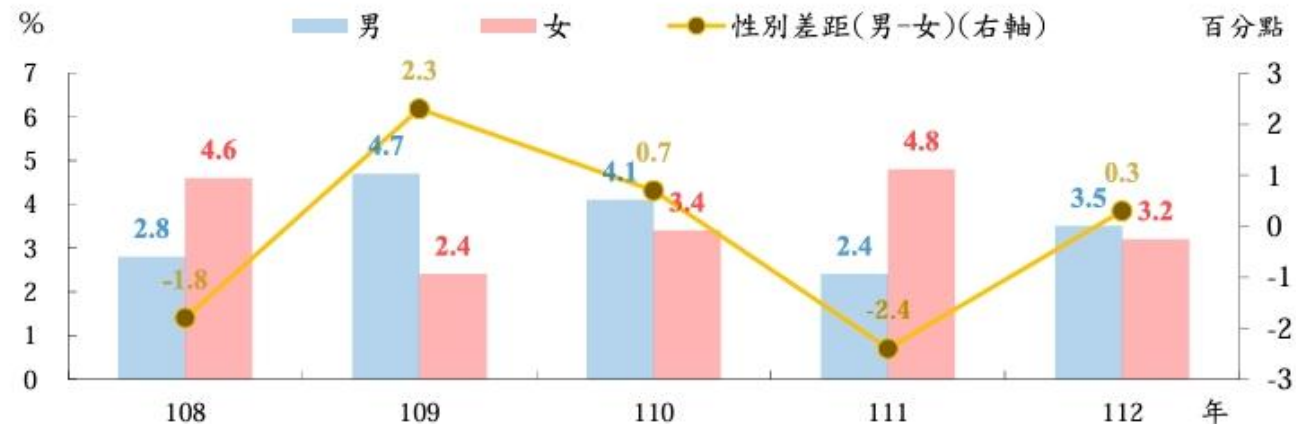
女性勞動人口微增 勞參率性別差距漸小

112年勞動人口15萬8千人，女性7萬1千人（45.19%），男性8萬7千人（54.81%），與111年比較，女性增加1.17%。勞動參與率女性51.2%、男性65.1%，勞參率性別差距漸小，失業率女性3.2%，男性3.5%。

臺灣地區與花蓮縣勞動力參與率



失業率與性別差距

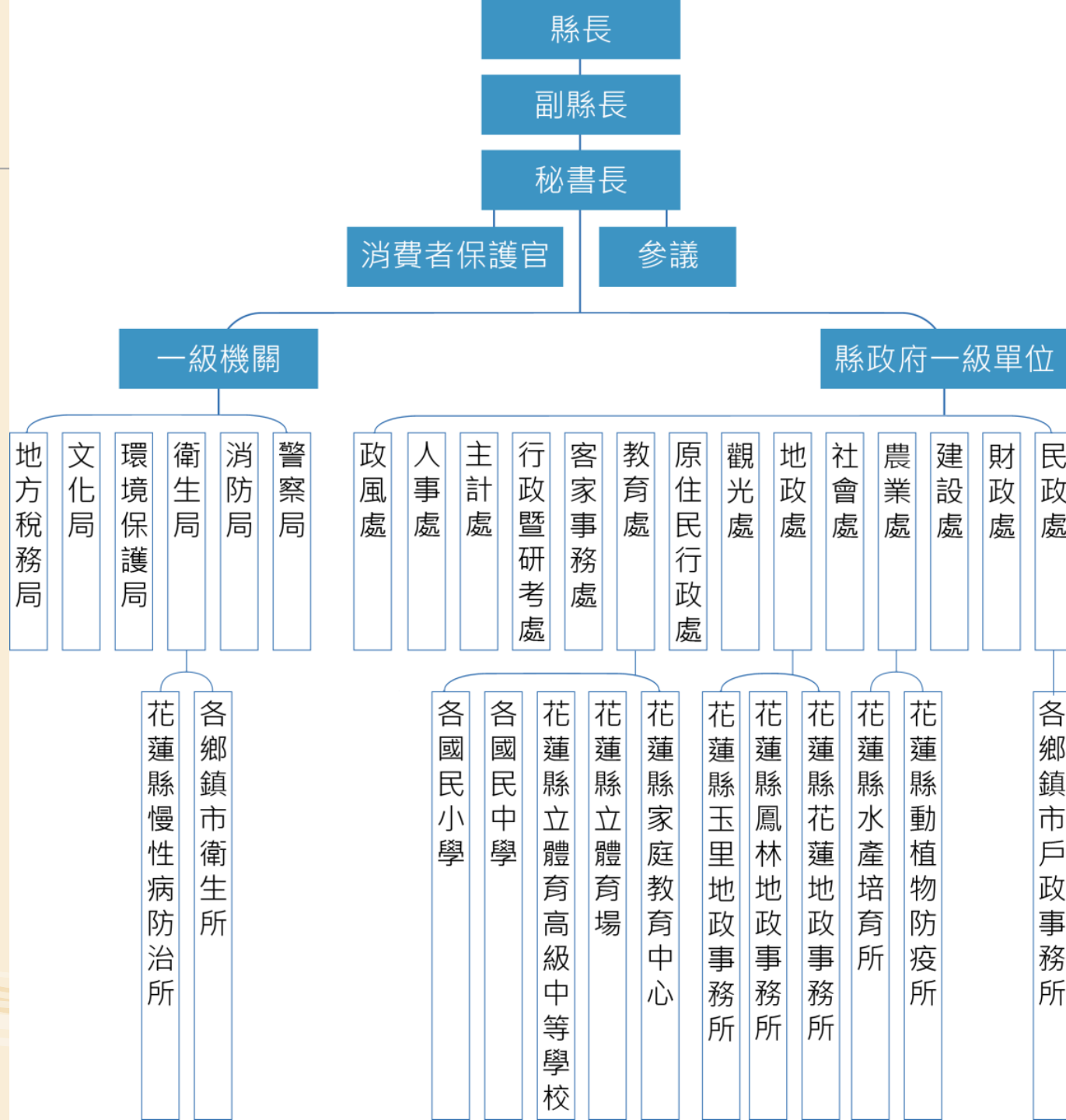




組織架構

縣府組織架構

- 本府一級單位14個，一級機關6個，總計20個。
- 性平業務人力專責10名、兼辦37名。





編制內員工(含約聘僱)總計1,572人，男性564人 (占35.8%)；女性1,088人 (占64.1%)，相較於111年女性增加51人女性比例提升29.1%，各官等女性人數皆有增加。

花蓮縣政府各官等人數統計表

官等	簡任(43人)				薦任(840人)				委任(344人)				其他(345人)			
	主管		非主管		主管		非主管		主管		非主管		主管		非主管	
性別	男	女	男	女	男	女	男	女	男	女	男	女	男	女	男	女
人數	22	10	7	4	125	158	212	345	4	3	112	225	0	0	82	263
比率 (%)	68	31	63	36	44	55	38	61	57	42	33	66	0	0	23	76
比率	男：67.44% 女：32.56%				男：40.12% 女：59.88%				男：33.72% 女：66.28%				男：23.77% 女：76.23%			
與111 相較	女性比例增加 (2.56%)				女性主管增加49人 女性比例增加26.88%				女性主管增加2人， 女性比例增加35.28%				女性非主管增加94人 女性比例增加6.23%			



性別平等業務推動情形

01

性別平等計畫推動機制

訂定上位方針

- 依性平綱領6大議題，修訂本縣政策方針。
- 滾動修正年度執行策略。

兼顧在地特殊性

- 依據轄內人口需求特殊性，制定族群組成多元、老年人口增加、生育率下降、未滿20歲懷孕工作重點。

● 六大議題，17工作目標、23個工作重點及63個工作策略

議題	工作目標	權責單位
1.權力、決策與影響力	(一) 提升不同性別參與決策之影響力 (二) 提升女性公共參與	人事處主責 5個重點，9個策略
2.就業、經濟與福利	(一) 提升女性經濟力 (二) 強化婦女就業與福利支持、自立增能	社會處主責 5個重點，16個策略
3.教育、文化與媒體	(一) 落實性別平等教育 (二) 建構性別角色權益平衡的文化禮俗儀典 (三) 推動符合性別友善的媒體自律	教育處主責 3個重點，10個策略
4.人身安全與司法	(一) 消除對性別的暴力行為與歧視 (二) 防制任何形式的人口販運 (三) 建構安全的生活空間	警察局主責 3個重點，12個策略
5.健康、醫療與照顧	(一) 建立性別友善女性健康與醫療諮詢服務管道 (二) 推動性別友善照顧環境 (三) 推動具性別敏感度之各類健康宣導與教育	衛生局主責 3個重點，8個策略
6.環境、能源與科技	(一) 降低環境能源科技等領域性別隔離現象 (二) 提升公共環境之安全設計及友善度	建設處主責 4個重點，8個策略

性平會提案推動

- 依據111年性平會大會決議推動亮點計畫，由各分工小組擬訂計畫並於112年推動。

兼顧在地特殊性

- 依據轄內人口特性及區域特殊性，運用性別統計規劃由多個局處共同推動，且綜合多項議題面向，符合在地情形之跨局處亮點方案。

議題	跨局處方案主題	權責單位
1.權力、決策與影響力	提升本府所屬委員會及本縣農漁工會理監事任一性別比例達三分之一方案	公共參與小組
2.就業、經濟與福利	部落女性經濟 x 照顧創新培力方案-部落女性經濟賦權創新方案	福利促進小組
3.教育、文化與媒體	部落助人者暨教育工作者-性別議題覺察與成長計畫	教育文化小組
4.人身安全與司法	網路世代守護兒少-預防策略亮點計畫	人身安全小組
5.健康、醫療與照顧	跨局處推動安心舒棉寶盒2.0計畫	健康維護小組
6.環境、能源與科技	花蓮縣政府提升公廁性別友善度計畫	環境科技小組

02

性別主流化實施情形





性別平等業務 雙軌制

性別主流化 推動小組

六大工具：
性別平等機制、性別意識培力、性別統計、性別分析、性別影響評估、性別預算

性別平等促進 委員會

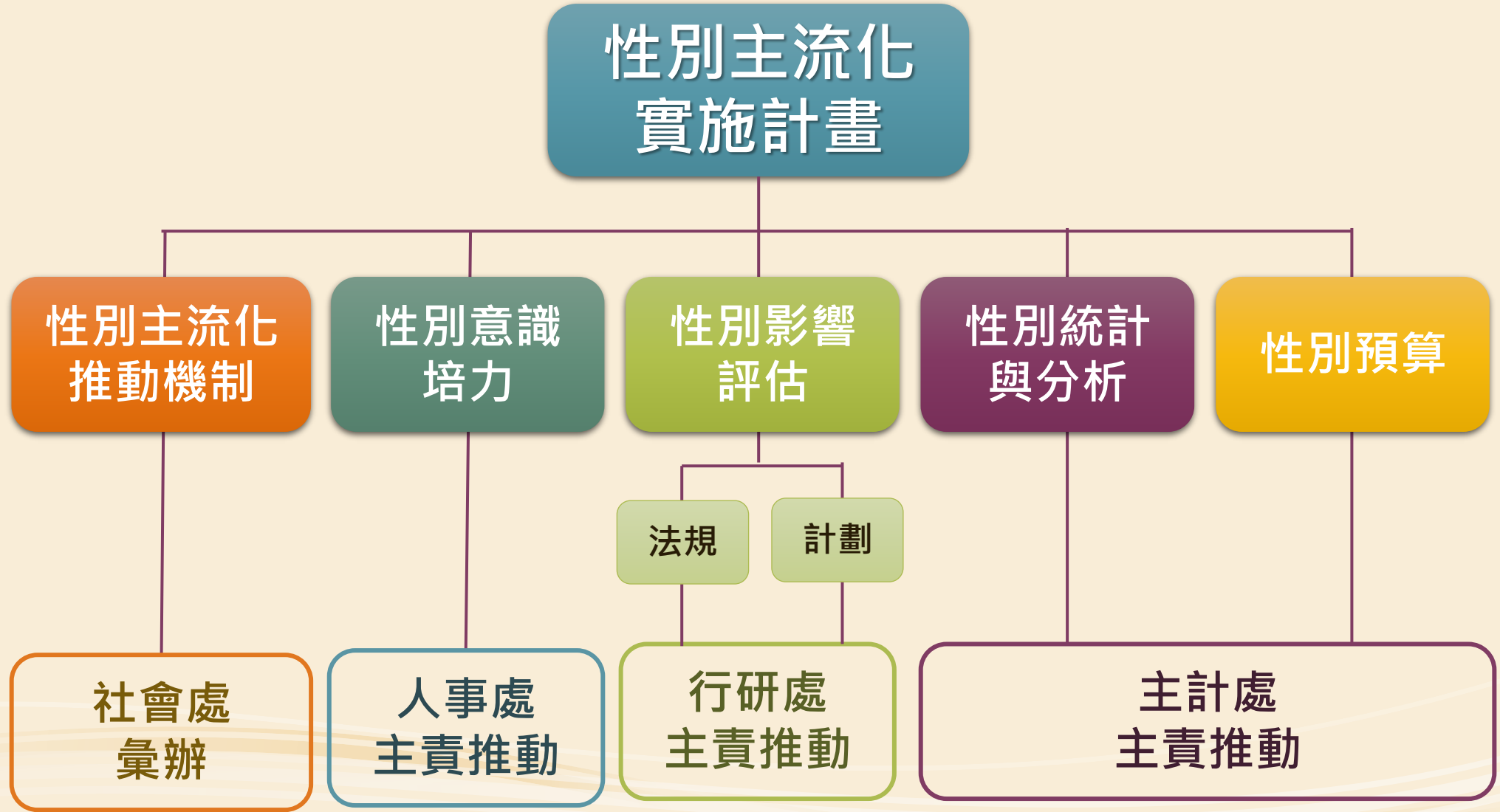
六大分工小組：
公共參與、福利促進、人身安全、教育文化、健康維護、環境科技

- 規劃與性平會平行之**雙軌制**，建立主流化工具追蹤列管機制
- 定期辦理性別主流化**工作會議**
- 編列經費規劃**性別平等辦公室**



政策

執行單位



性別平等委員會運作情形

- 性平施政計畫兼顧6大面向，**分工小組由4個增為6個**。
- 110年起由**主任委員**親自主持會議。

花蓮縣性別平等促進委員會

主任委員：縣長 副主任委員：秘書長

- 府內委員由單位**正副首長**擔任。
- 府外委員專長多元且**兼顧原/新住民**。
- 20個局處全數參加委員會議。

分工小組會議

公共參與組

- ✓ 人事處(主)
- ✓ 行研處
- ✓ 主計處
- ✓ 社會處
- ✓ 農業處

福利促進組

- ✓ 社會處(主)
- ✓ 教育處
- ✓ 原民處
- ✓ 觀光處
- ✓ 衛生局
- ✓ 地政處
- ✓ 原民處

教育文化組

- ✓ 教育處(主)
- ✓ 文化局
- ✓ 觀光處
- ✓ 民政處
- ✓ 原民處
- ✓ 客家處
- ✓ 社會處
- ✓ 行研處

人身安全組

- ✓ 警察局(主)
- ✓ 社會處
- ✓ 衛生局
- ✓ 原民處
- ✓ 教育處

健康維護組

- ✓ 衛生局(主)
- ✓ 原民處
- ✓ 社會處

環境科技組

- ✓ 建設處(主)
- ✓ 消防局
- ✓ 環保局
- ✓ 觀光處
- ✓ 農業處



人員參訓率高 課程形式多元

人員參訓率

111年度職員參訓2小時以上

- 職員總人數：1,665人
- 參訓人數：1,617人
- 參訓率：97%

112年度職員人員參訓2小時以上

- 職員總人數：2,358人
- 參訓人數：2,228人
- 參訓率：94%

111年度性平業務人員參訓6小時以上

- 總人數：37人
- 參訓人數：36人
- 參訓率：97%

112年度性平業務人員參訓6小時以上

- 主管總人數：44人
- 參訓人數：44人
- 參訓率：100%

111年度主管人員參訓2小時以上

- 主管人員人數：220人
- 參訓人數：195人
- 參訓率：89%

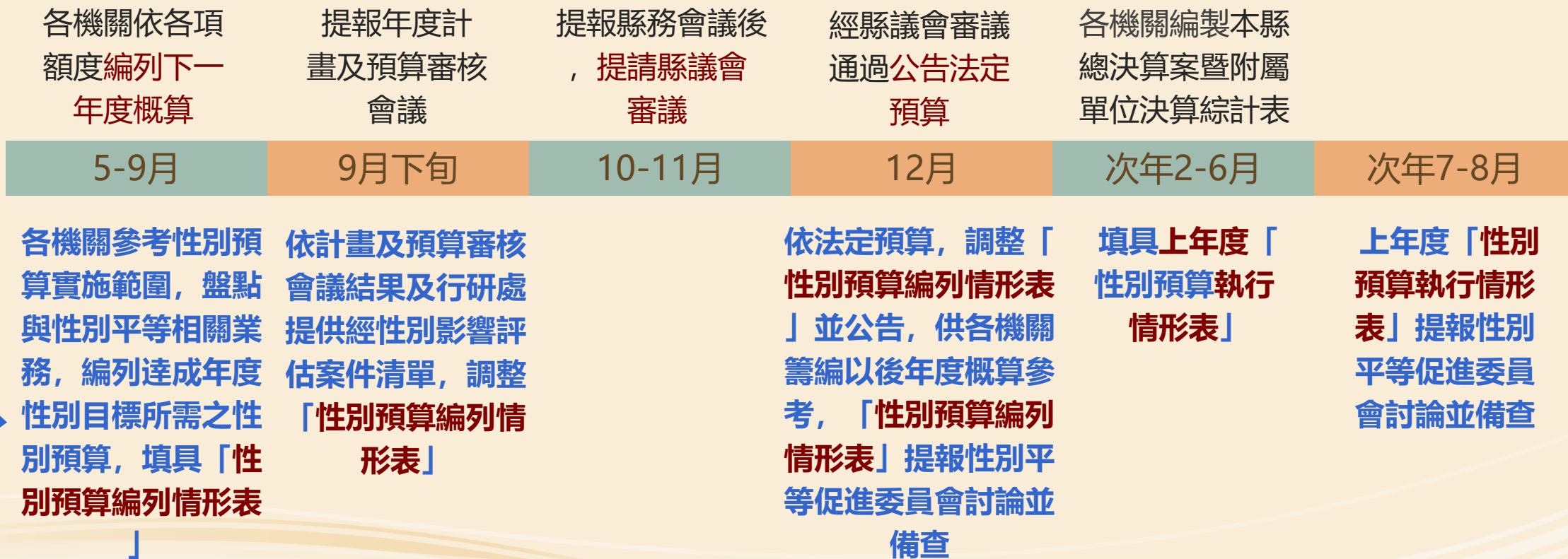
性別預算-1



於本縣總預算編製過程中 融入性別預算

本縣總預算案暨附
屬單位預算綜計表

— 花蓮縣政府總預算
— 性別預算

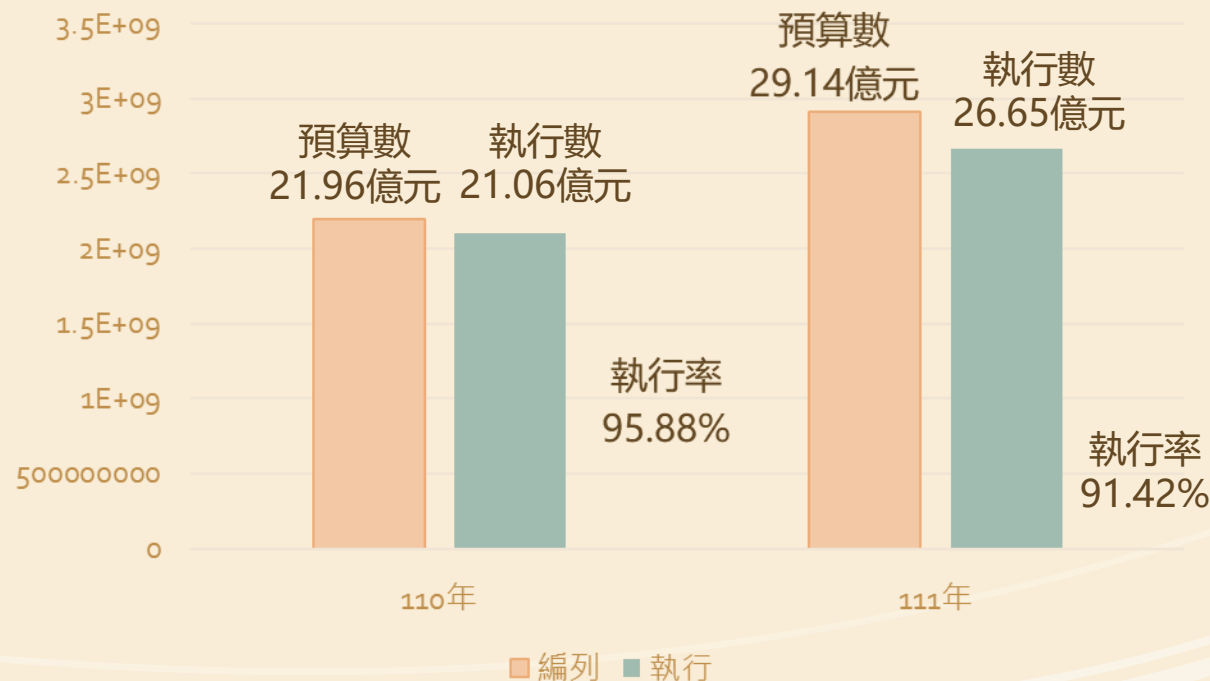




112-113年度 性別預算編列情形

- ▶ 112年度：30億3,773萬3千元較111年度增加1億2,273萬7,000元
- ▶ 113年度：35億1,660萬1千元較112年度增加4億7,886萬8,000元

110-111年度 性別預算執行情形





行研處

建立
制度

- 年度重要施政計畫先期作業**實施要點**
- 重要施政計畫實施性別影響評估**標準作業程序**

各機關
各單位

落實
辦理

- 先期計畫均辦理性別影響評估**
- 111年本府共15個單位辦理，機關涵蓋率**88%**
- 112年本府共17個單位辦理，機關涵蓋率**100%**

行研處

檢視
審核

- 督管局處落實性別影響評估機制**
- 持續辦理性別影響評估研習**



性別統計專區

花蓮縣政府性別統計專區

性別統計 (Gender statistics) 是落實性別主流化的工具之一，目的在藉由數字適切反應出不同性別在各個政策上的處境與狀況，提供政策規劃之參考。

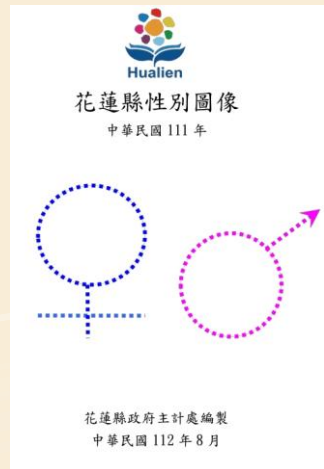
早期我國各項統計資料之蒐集雖有按性別分類，惟未普及化，也未彙集成單一性別統計資料服務窗口，自民國89年本院經權會第5次委員會議決議「建立我國以性別為基礎之國家相關統計分析資料」，始啟動全國性別統計資料之蒐集。

- 性別統計分析
- 性別統計圖像
- 性別統計指標
- 性別統計資料查詢平台
- 各所屬機關性別統計
- 相關網站

111-112年累積機關新增性別統計，機關涵蓋率達80%

- 撰寫與性別有關統計分析計25篇
- 運用工作坊培植局處撰寫性別統計分析

每年出版花蓮縣性別圖像公告網站並送發各局處



花蓮縣性別圖像
中華民國 111 年

花蓮縣政府主計處編製
中華民國 112 年 8 月



花蓮縣統計資訊服務網

性別統計專區

性別統計圖像

聯絡人：陳彥鈞
聯絡電話：0935-211111

年度	檔案名稱	檔案下載
110年	110年性別統計圖像	下載(pdf)
109年	109年性別統計圖像	下載(pdf)
108年	108年性別統計圖像	下載(pdf)
107年	107年性別統計圖像	下載(pdf)
106年	106年性別統計圖像	下載(pdf)
105年	105年性別統計圖像	下載(pdf)
104年	104年性別統計圖像	下載(pdf)
103年	103年性別統計圖像	下載(pdf)

**提供性別統計數據
公開查詢平台**

性別統計分析

主計處統計通報 | 主計處專題分析 | 各局處撰擬

聯絡人：陳彥鈞
資料來源：主計處

類別	統計通報名稱	發布月份
人口及家庭	花蓮縣新住民概況	110年12月
工商經濟	花蓮縣工商業概況	110年8月
教育及文化	花蓮縣中小規模檢查概況	110年7月
社會福利	108年花蓮縣性侵害事件統計	109年5月
社會福利	花蓮縣外籍移工概況	109年3月
社會福利	花蓮縣兒童青少年保護案件概況	108年12月
警政及海防	花蓮縣違反「性騷擾防治法」案件統計	108年12月
人口及家庭	花蓮縣獨居老人及服務成果概況	108年10月
醫療及衛生	107年花蓮縣老年人口主要死因概況	108年8月

03

CEDAW辦理情形

教育訓練計畫推動成效

01



落實CEDAW及歷次國家報告結論性建議與意見

02





STEP 01

訂有訓練計畫

本府規劃111及112年公務人員性別平等CEDAW進階教育訓練實施計畫，透過逐年辦理，有效提升參訓比率

STEP 02

受訓涵蓋率

- 一般人員：參訓752人，受訓涵蓋率22.53%
- 高階人員：參訓232人，受訓涵蓋率91.37%
- 皆達15%受訓率要求

STEP 03

訓練成效分析

- 辦理4場次(8小時)，並透過學習成效評估進行前後側，後測成績皆有明顯成效
- 實體訓練內容主題包括：暫行特別措施、直間接歧視、交叉歧視等

落實CEDAW及歷次國家報告結論性建議與意見

配合中央
全面辦理
CEDAW法
規檢視

逐步推動
局處辦理
業務性別
分析

落實第3次國家報告 第64點增加**女性創業 機會**

- **具體作為：**辦理花蓮先創基地進駐輔導計畫，積極**邀請在地女性擔任青諮會委員**
- **成果：**112年進駐團隊共10隊，**女性團隊比例占比超過6成**

落實第4次國家報告 第67點**提升農村婦女 經濟及參與決策機會**

- **具體作為：**訂定本縣112年度各級農會考核基準表。
- **成果：**111年度農漁會人事評議小組成員**女性比例46%**，112年**48%**。

落實第4次國家報告 第27點**透過暫行特別 措施改善婦女在公部 門擔任決策職位**

- **具體作為：**規範工會申請補助須辦理至少1小時性平課程。
- **成果：**108年工會女性擔任幹部比例**40.99%**，**112年成長至42%**。

推動及落實性別平等

- 1) 推動性別平等政策措施
- 2) 建構性別友善環境
- 3) 提升女性經濟力
- 4) 業務融入性別
- 5) 加分項目



家庭面向

- 衛生局鼓勵男性參與育兒，將媽媽教室改名為親密育兒團體，推動育嬰家長友善環境。



宣講主題	活動日期	花蓮市	吉安鄉	玉里鎮	新城鄉
許你一個健康的孕產期~	1/22	1/22	1/22	1/22	1/22
孕期好心情~憂鬱不上身!	2/19	2/19	2/19	2/19	2/19
母乳-給孩子最珍貴的第一份禮物	3/19	3/19	3/19	3/19	3/26
認識多元的生產模式	4/23	4/23	4/23	4/23	4/23
協助產後成功哺乳-親子同室的優勢	5/21	5/21	5/21	5/21	5/21
新生兒照護及安撫技巧	6/18	6/18	6/18	6/18	6/25
母乳哺育常見問題與處理	7/23	7/23	7/23	7/23	7/23
職業婦女育兒百科	8/20	8/20	8/20	8/20	8/27
母乳哺育~全民相挺	9/17	9/17	9/17	9/17	9/24
嬰幼兒副食品添加與離乳方式	10/22	10/22	10/22	10/22	10/22
家庭教育與親子共讀	11/19	11/19	11/19	11/19	11/19

● 活動地點及聯絡資訊

花蓮縣衛生局 (花蓮市新興路200號) 聯絡人: 許小姐 03-8227141#250	花蓮市衛生所 (花蓮市新興路200號) 聯絡人: 吳小姐 03-8230232
吉安鄉衛生所 (花蓮縣吉安鄉吉安路132號) 聯絡人: 張小姐 03-8521113	新城鄉衛生所 (花蓮縣新城鄉中埔村北埔路100號) 活動地點: 新街社區福利服務中心 (新城鄉大興村長有街101號) 聯絡人: 陳小姐 03-8266781
玉里鎮衛生所 (花蓮縣玉里鎮中正路152號) 聯絡人: 鄧小姐 03-8820046	

花蓮縣衛生局關心您 本經費來自於菸品健康福利捐 凡參加者可獲贈精美紀念袋乙份

社會面向

- 社會處改善表揚模範父母親選拔規定，刪除性別刻板及傳統父權篩選標準
- 警察局建置兒少數數位性別暴力防制措施，培力本縣防治宣導講師團，深入校園宣導



教育文化面向

- 文化局推動女性藝術家專展，促進文化性別平等
- 教育處建置基層運動選手訓練站，培力女性發展運動領域



建構性別友善環境

全面推動安心舒棉寶盒措施

跨局處全面推動安心舒棉寶盒政策措施，呼應月經平權及月經貧窮議題。



本府多個局處共同推動設置多元生理用品局處：社會處、原行處、財政處、衛生局、民政處(戶政事務所)、地政處(地政所)、警察局、觀光處、教育處、地稅局等，全縣約67處設置點

建構性別友善環境

性平示範園區-婦幼親創園區

打造以女性需求、育兒家庭為主軸，兼具共融、共學、共享、共創、共好5大目標的園區。



性別友善廁所
打造尊重不同性別特質，滿足多元需求的公廁。



婦女夢想館
為女性規劃開放休憩空間，並設置性別閱讀角。

獨立哺乳室
友善措施包含冷熱水盥洗台、尿布台、溢乳墊等備品。



家庭休憩室
營造親子遊戲、全家同樂的空間。





提供女性保障名額

- 農業處辦理無人機農業訓練專班，提供女性保障名額。



破除性別職業隔離

- 觀光處改變性別結構，培力女性參與天文旅遊解說培訓，24位通過培訓者，其中11位為女性。



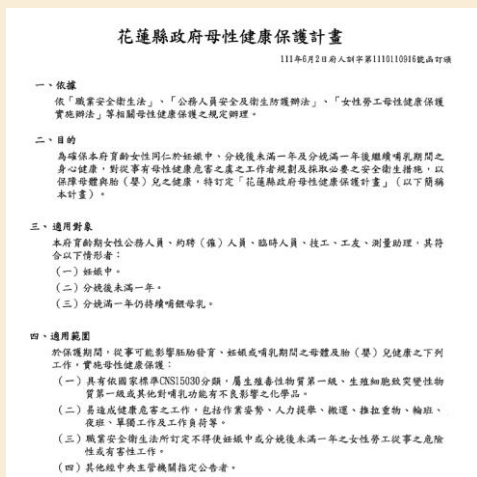
培力部落女性經濟力

- 原行處培力部落女性參加職業訓練-大客車駕駛人考照培訓班。
- 社會處培力部落女性發展部落地方創生。



女性生命週期服務方案

看見女性的生命週期差異，並規劃不同生命週期適切性的服務方案。



青少女時期起-

針對女性月經貧窮議題，推動安心舒棉寶盒措施，呼應月經平權議題。

職業女性-

本府人事處規劃「母性健康保護計畫」保障職業女性權益，促進職家平衡。

育兒家長/產後女性-

提供本縣懷孕婦女專人到宅提供產婦坐月子服務，讓其獲得身心調養與照護，減輕照顧新生兒壓力。

中高齡女性-

針對中高齡女性照顧壓力、就業等需求辦理服務方案措施，紓解中高齡女性照顧壓力及保障就業權益。



多元族群女性培力

新住民紀錄片團體

由新住民姊妹發想紀錄片主題，透過影像紀錄生命故事，並將影片成果巡迴全台放映。



《每一個生命，都是一道獨特滋味》新書發表會
藉由六位來自不同國家的女性，瞭解她們在花蓮的生活，透過各自擅長的家鄉料理做為故事催化劑，將姐妹們的生活經歷與家鄉菜餚做串聯，集結為一本有人情風土滋味的溫馨報導書。

多元族群女性培力

辦理女性藝術家專展，
培力女性藝術家
推動文化性別平等，辦
理女性藝術家專展，宣
揚花東女性藝術家群體
之創作能量，提供女性
藝術家充足機會與資源



看見文化傳承中的性別及
女性重要性
重視族群及性別交織性，
推動部落女性經濟力。





未來展望

一 深化性別主流化工具運用

二 建置各局處性平專責小組

三 強化本府性別平等教育訓練





感謝聆聽 敬請指教

