

桃園市政府推動性別平等業務 經驗分享

性別平等辦公室 / 張雯婷研究助理

111年行政院辦理直轄市與縣(市)政府推動性別平等業務 輔導獎勵計畫

必評範圍

- 1.基本項目(16)
- 2.性別主流化實施情形(30)
3. CEDAW辦理情形(10)
- 4.提升女性公共參與情形(17)
- 5.推展及落實性別平等情形(17)
- 6.加分項目(6)
- 7.扣分項目

分享項目

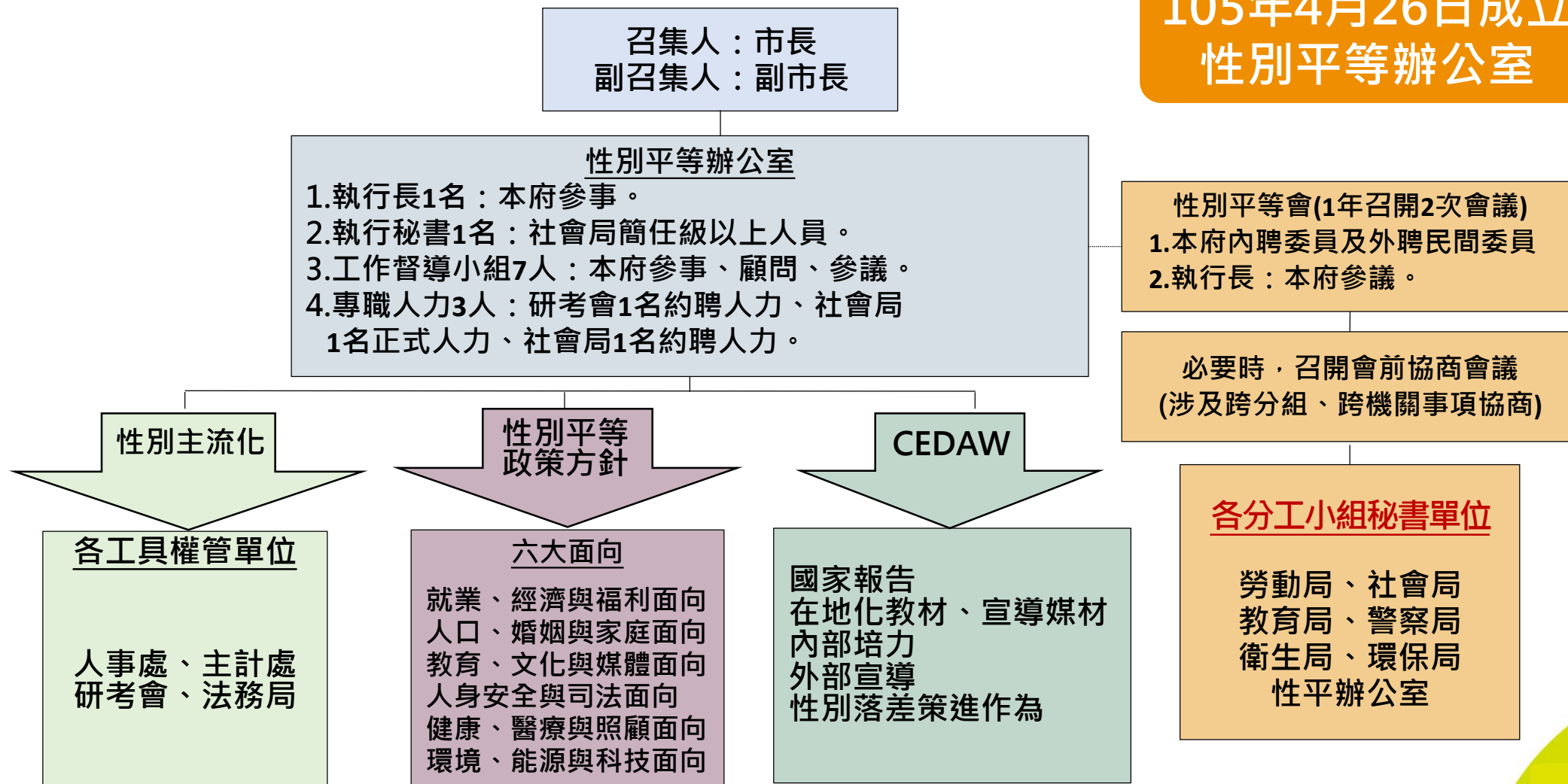
- 1.基本項目(16)
3. CEDAW辦理情形(10)

基本項目

- (一)辦理性別平等業務人力編列情形
- (二)性別平等跨局處政策、計畫制定及執行成效
- (三)性別主流化計畫制定及執行成效

一、基本項目(一)辦理性別平等業務人力編列情形

105年4月26日成立
性別平等辦公室



一、基本項目(一)辦理性別平等業務人力編列情形

- 1.性平辦：執行長、執行秘書、6位工作督導小組成員、3位專責人力
- 2.各局處、公所：三層級推動機制共122人。



召開督導會議提升性平業務知能



府層級長官主持分工小組



建立性平工作共識會議



各局處每年召開2次專責小組



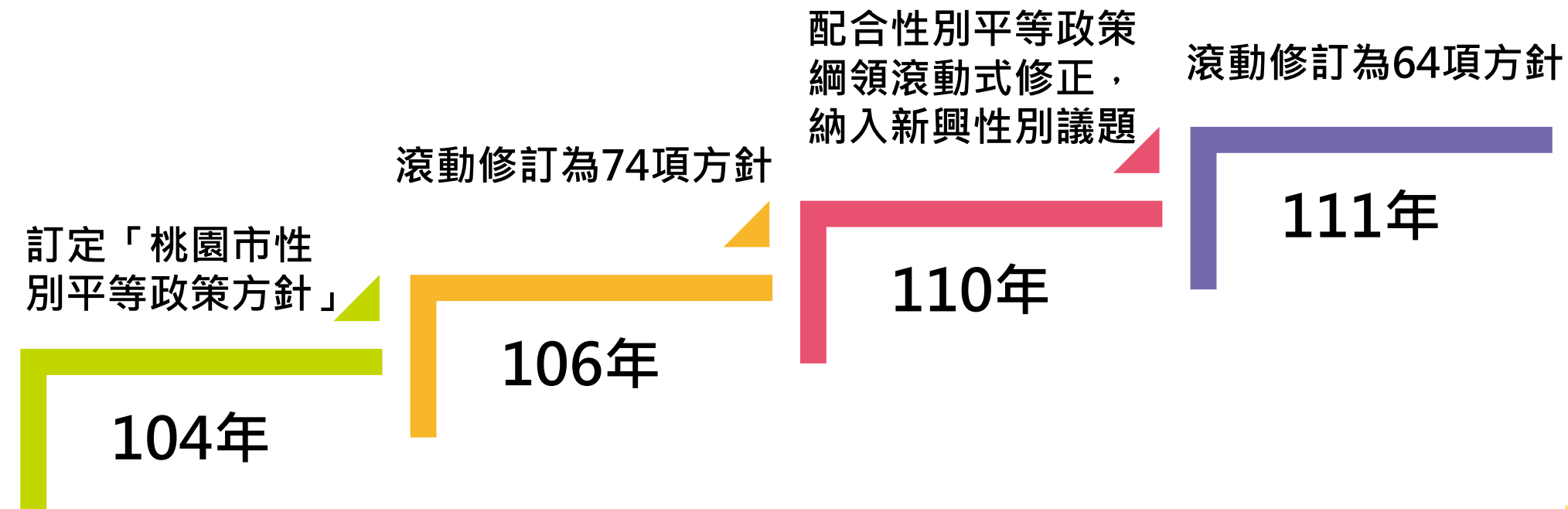
各區公所每年召開1次專案小組



製作性平業務工作手冊

一、基本項目(二)跨局處政策、計畫制定及執行成效

1. 性別平等政策方針



涵蓋6大領域之政策內涵與方針，為本市推動性別平等工作之長程政策

一、基本項目(二)跨局處政策、計畫制定及執行成效

1. 性別平等政策方針



就業、經濟與福利面向

- 勞動局主責
- 執行13項政策方針、12個機關共同討論



人身安全與司法面向

- 警察局主責
- 執行10項政策方針、17個機關共同討論



人口、婚姻與家庭面向

- 社會局主責
- 執行9項政策方針、10個機關共同討論



健康、醫療與照顧面向

- 衛生局主責
- 執行14項政策方針、9個機關共同討論



教育、文化與媒體面向

- 教育局主責
- 執行10項政策方針、10個機關共同討論



環境、能源與科技面向

- 環境保護局主責
- 執行8項政策方針、20個機關共同討論

一、基本項目(二)跨局處政策、計畫制定及執行成效

2.跨局處合作計畫

家庭照顧者身心健 康促進計畫



CEDAW第5條、性平方針第12點

倡導家庭成員共同照顧責任，提供20,037位家庭照顧者喘息服務、辦理19場支持團體、23場紓壓活動

STEM！ 翻轉你的未來



CEDAW第10、11條

編撰專刊、辦理資訊女力系列活動、失業者職訓、青創課程納入STEM領域，提升女性在STEM領域之能見度與影響力，破除性別刻板印象

女性企業紓困需求 及因應方案



CEDAW第13條

強化家庭照顧系統、建立資源整合平台、成立紓困單一窗口，協助受疫情影響企業資金申請融資 診斷服務，協助7,393人次，女51%；男49%

推動多元性別友善 環境實施計畫



CEDAW第28號一般性建議第18點

辦理23場宣導與教育訓練，提升專業人員(教育、醫事、社政)性別敏感度，製作微電影及性平e摺學，增進雇主、民眾對多元性別之認識

桃園市數位性別暴 力防治計畫



CEDAW第12、19、35號一般性建議

分眾、分齡規劃教材及宣導策略、培訓防治宣導人力；強化機關內部人員對數位性別暴力議題之認識

絕對避難弱勢疏散 與安置推動計畫



CEDAW第37號一般性建議、第3次 國家報告第68、69點

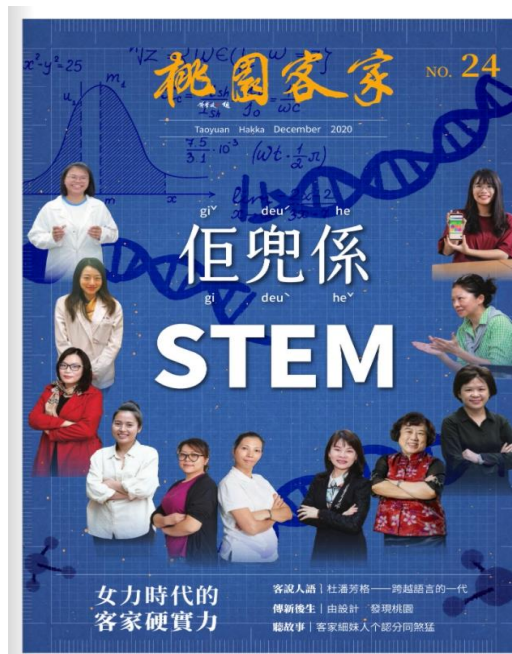
盤點避難處所、檢視物資整備情形、建置絕對避難弱勢清冊，加強災前整備，確立災時疏散與安置之執行人員，註記特殊需求

一、基本項目(二)跨局處政策、計畫制定及執行成效

2.跨局處合作計畫



辦理智慧城市女力國際論壇
資料局局長余宛如介紹智慧教室



桃園客家第24期



市府辦理女力高峰座談會



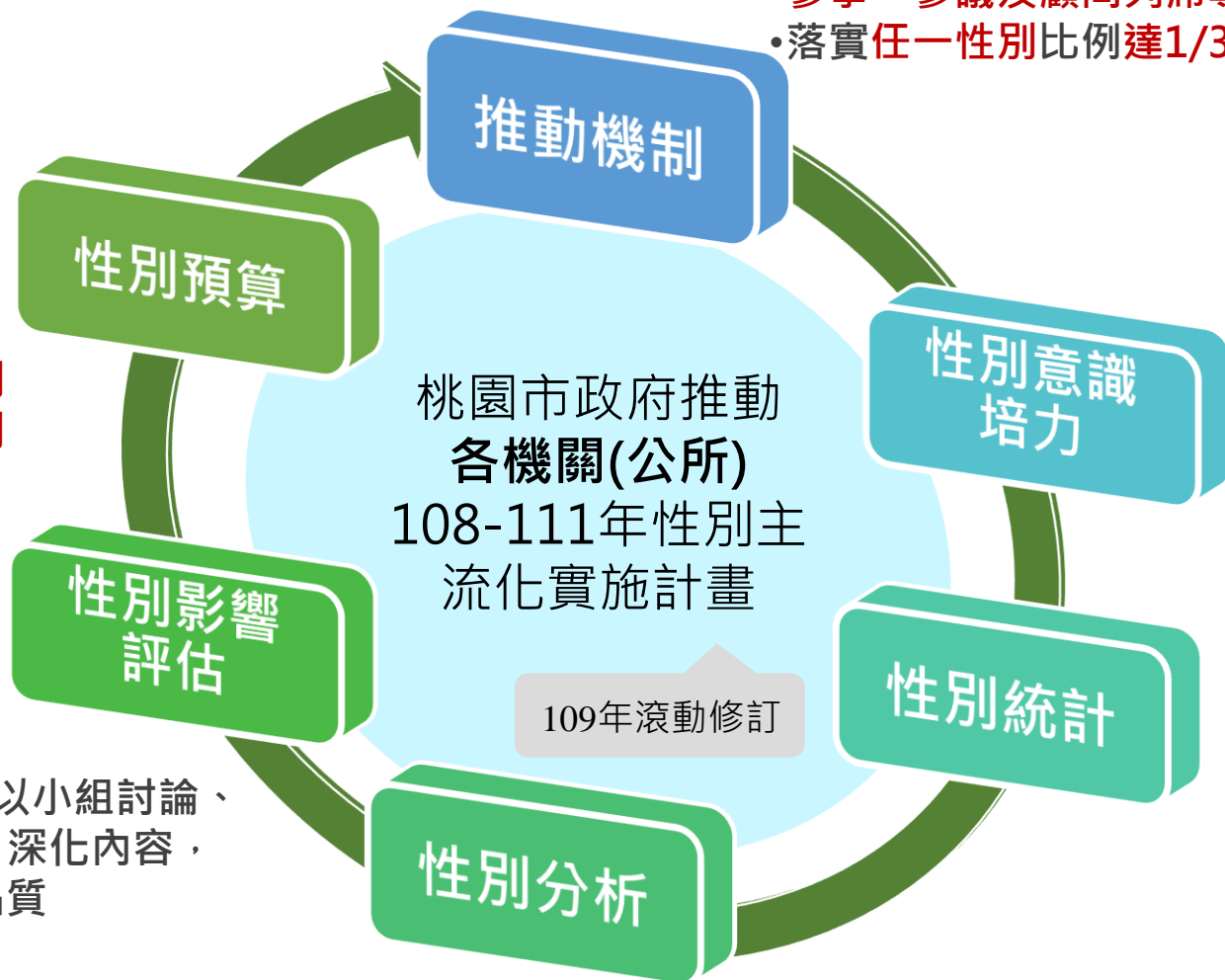
技藝教育競賽機械職群
鉗工組參賽學生

一、基本項目(三)性別主流化計畫制定及執行成效

- 參事、參議及顧問列席專責/專案小組會議，提供業務推動建議
- 落實任一性別比例達1/3，並於性平會列管，達成率93.88%

- 辦理2場教育訓練
- 輔導各機關精確編列性別預算並修正性別預算作業流程

- 辦理4場教育訓練，以小組討論、案例研討方式精進、深化內容，提升性別影響評估品質



- 依人員屬性規劃訓練課程
- 共辦理207場教育訓練

- 逐年增加性別統計項數並定期檢討滾動修正指標

- 訂定撰寫注意事項，輔導機關深化分析內容
- 辦理2場教育訓練、4場案例研討會提供觀摩學習以精進品質

一、基本項目(三)性別主流化計畫制定及執行成效

精進作為

109

- 性別分析：訂定性別分析撰寫注意事項，提供各機關參酌，並辦理案例座談會輔導精進品質

110

- 性別意識培力：統一調查課程需求
- 性別預算：訂定性別預算編列及填表說明及填報作業流程，共召開2場教育訓練
- 性別影響評估：
 - a)採新版GIA檢視表
 - b)修正計畫作業手冊及流程，新增性別諮詢員，強化檢核機制

111

- 性別統計：性別統計指標線上管理功能及平台上線，採上傳、審核、發布一貫式作業，提升行政效率
- 依據執行成果研擬112-115年性別主流化實施計畫

- 善用各機關專責及性別主流化會議檢視各工具執行成效
- 各項計畫落實運用性別主流化工具：32局處推動性別平等具體行動措施、23局處與民間、企業推動性平計畫、25局處研製性平教材案例等

一、基本項目(三)性別主流化計畫制定及執行成效

計畫範圍涵蓋各機關，編列專屬經費推動性平工作



- 本府辦理**金桃獎**，新設**CEDAW 旗艦獎**，並有**推手獎**，提供**獎金及行政獎勵**，共10機關及2名同仁獲獎，鼓勵同仁及局處
- 區政考核社政類性平指標由**15分**提高至**50分**



- 府層級計畫涵蓋**局處及區公所**
- 檢討**執行成果**並**修正關鍵績效指標**
- 各項執行成果皆公告於性平辦網站



- 性平辦**每年**編列**性平業務推動經費**
- 本府機關及公所性別預算「工具類」編列**1,903萬1,000元**

CEDAW辦理情形

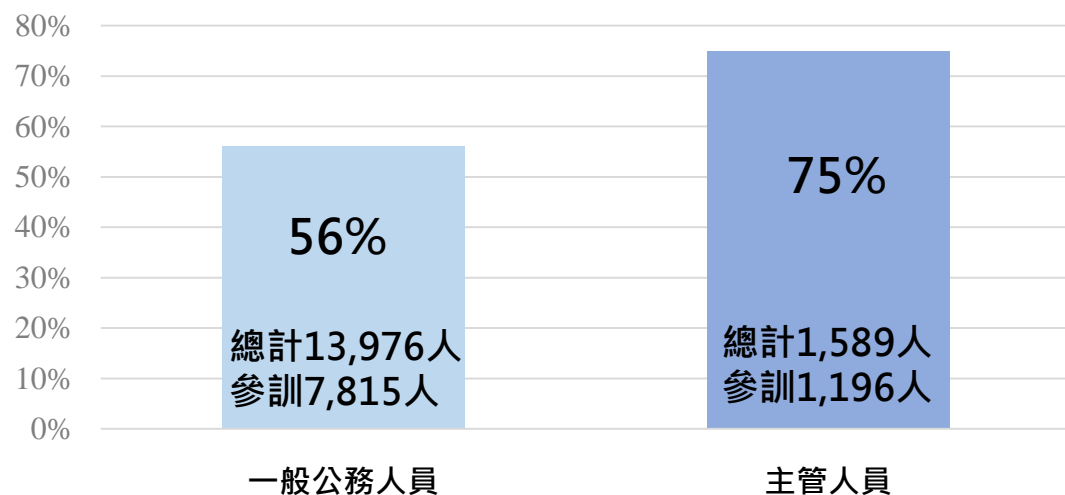
(一)CEDAW教育訓練

(二)落實CEDAW及歷次國家報告結論性建議與意見

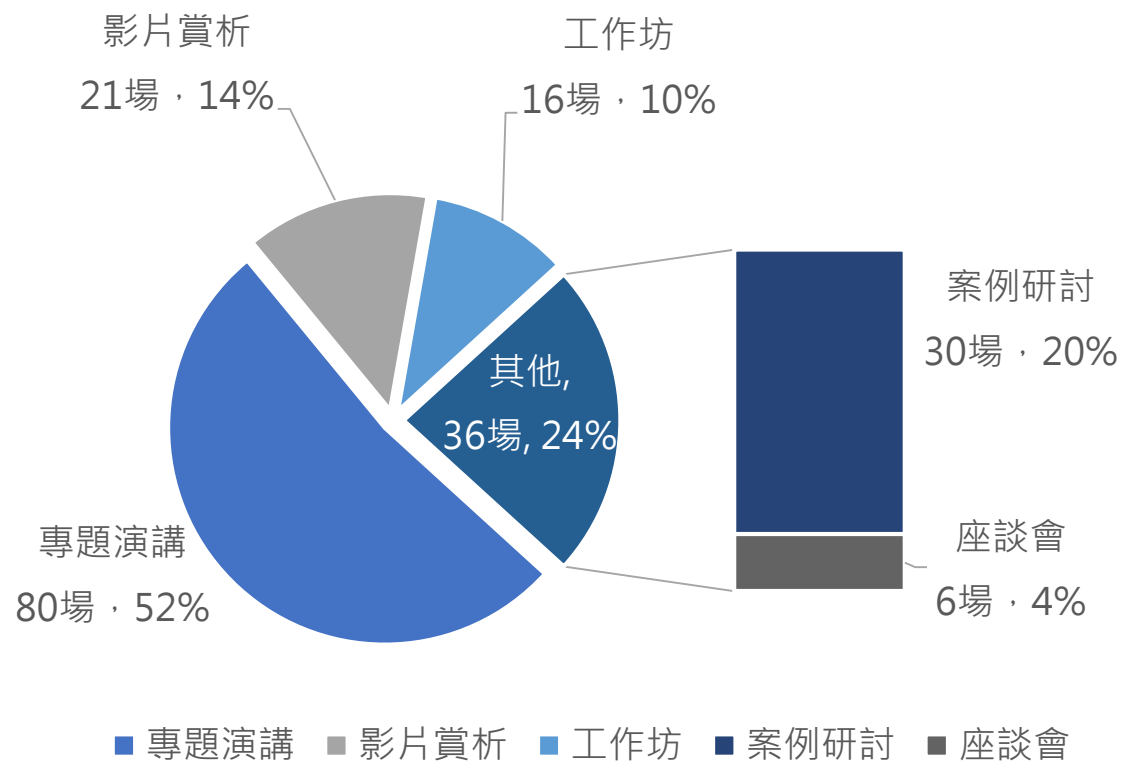
三、CEDAW辦理情形(一)CEDAW教育訓練

本府32個一級機關及13個區公所自行辦理CEDAW教育訓練參訓率達50%以上

109年-110年參訓情形



109年-110年課程類型(153場)



三、CEDAW辦理情形(一)CEDAW教育訓練 輔導機關製作CEDAW教材

109年桃園市政府25局處 自製CEDAW教材案例

目錄 Content

1	民政局	從父姓或從母姓，子女姓氏之抉擇	16
2	法務局	新住民之司法救濟可及性	20
3	社會局	育兒有愛・CEDAW 無礙	27
4	人事處	男性公務人員育嬰留職停薪 Don't worry	33
5	教育局	校園性別刻板印象及性騷擾之防治	39
6	勞動局	懷孕解僱	48
7	農業局	女性參與農會公共事務領域	51
8	經發局	營造性別友善職場環境，讓女性兼顧麵包與玫瑰	54
9	都發局	自購住宅貸款利息補貼－家暴證明文件之認定	59
10	水務局	污水工程建設－工程師，誰說我不行？	63
11	工務局	騎樓性平，處處好行	69
12	交通局	「公車性別好友善」提升友善乘車環境	74
13	原民局	原住民族女性創業支持服務	78

桃園市政府○○局(處)CEDAW 案例

案例名稱	建議案例名稱簡短，且可呈現案例之內涵為佳。
案例內容	案例內容可與機關業務結合，案例主題單一化，較能夠掌握後續法規、統計及議題解析之方向。
現行法規及性別統計	一、現行法規：例如性別平等政策綱領、各機關業務法規、性別平等教育法、性別工作平等法、性騷擾防治法等。 二、性別統計：建議運用本市性別統計之數據，較可呈現在地情形。
相關 CEDAW 條文及一般性建議內容	請聚焦與本案相關之 CEDAW 條文及一般性建議，無須引用全部條文，只引用相關的條文內容即可。
本案與 CEDAW 有關之討論議題及解析	與本案相關之性別觀點，建議可參考論文及文獻之論述，並註明出處（可採註腳方式呈現）。
改進作為	請參考 CEDAW 第二條及一般性建議 28 號第 37 段，並區分為「一、尊重」（現行法規或政策措施）、「二、保護」（預防措施或申訴管道等）、「三、實踐」（暫行特別措施等）、「四、促進」（教育訓練、宣導等積極性作為）四個標題分項撰寫。



自製CEDAW教材
及彙編案例手冊

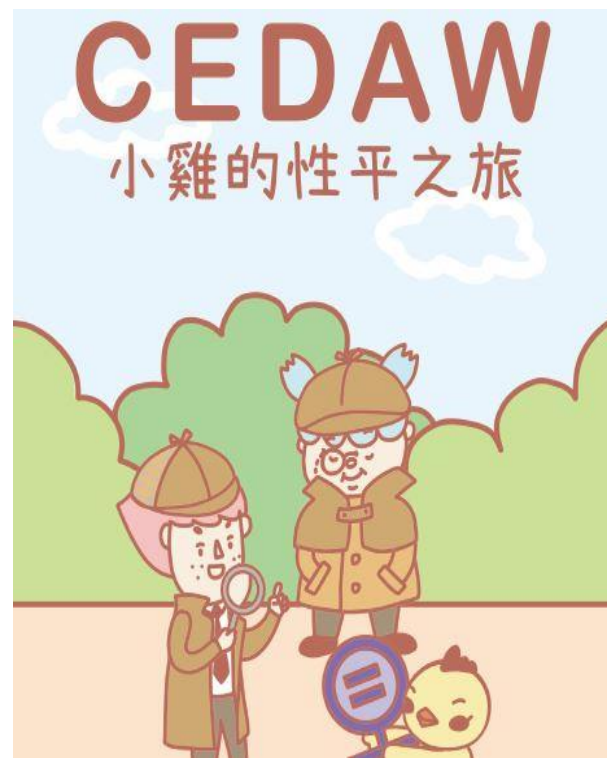
三、CEDAW辦理情形(一)CEDAW教育訓練

CEDAW 懂了媒

消除對婦女一切形式歧視公約



- 媒材形式多元，海報、摺頁、廣播、影片等
- 運用小組學習及回饋機制
- 辦理發表會；結合線上活動增加媒材曝光度



自製教材

三、CEDAW辦理情形(一)CEDAW教育訓練 教材案例涵蓋率78%



第3次國家報告結論性意見與建議第52、53點



CEDAW第16條



CEDAW第11條、第16號一般性建議



CEDAW公約第14條、第34號一般性建議

三、CEDAW辦理情形(二)落實CEDAW及歷次國家報告結論性建議與意見

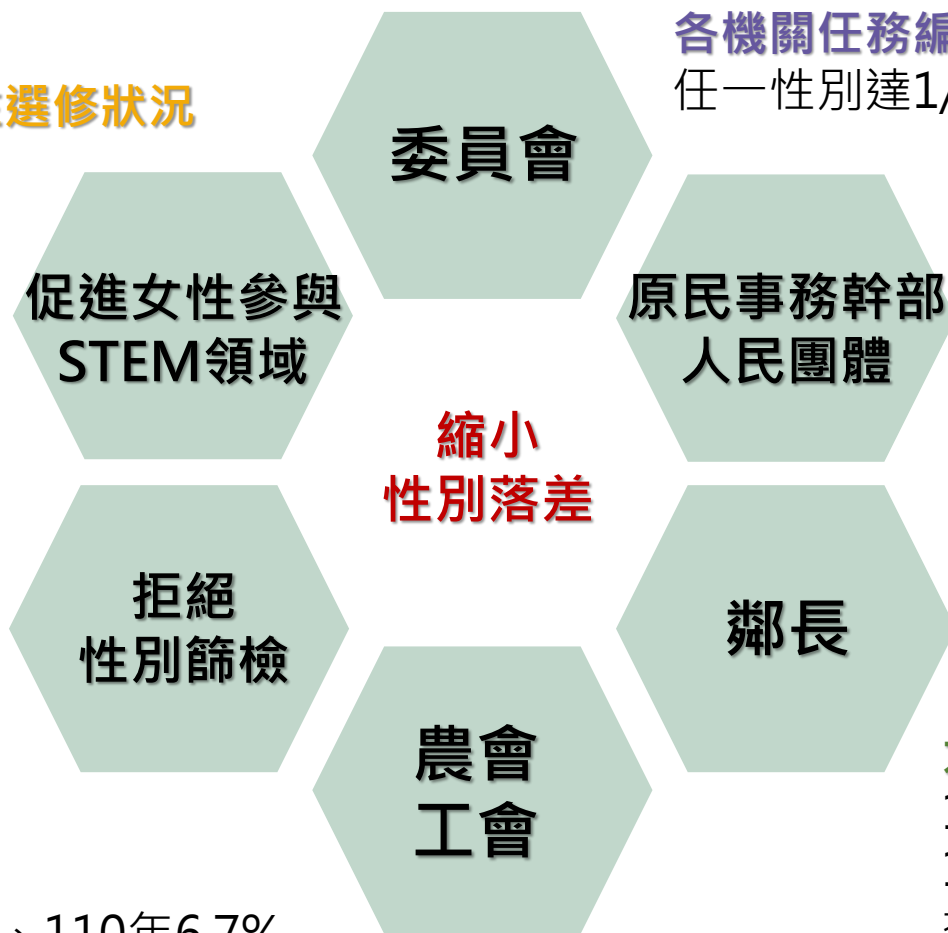
109學年度技藝教育女學生選修狀況

- 機械19%(↑ 8%)
- 電機電子35%(↑ 19%)
- 動力機械12%(↑ 3%)

嬰兒出生性別比

107年1.0991
110年1.0599(↓ 0.0392)

農會女性幹部 109年4.4%、110年6.7%
工會女性幹部 106年31.4%、110年成長為32.4%



各機關任務編組

任一性別達1/3共 184 個，佔93.88%(↑ 7.49%)

各區協進會女性主席、副主席

108年29.2%
110年41.7%(↑ 12.5%)

團體女性理監事

109年女性理監事38%
110年女性理監事41%(↑ 3%)

大園、新屋、觀音女性鄰長

106年25%、18%、20%
110年35%、26%、25%
提升 10%、8%、5%

專家學者共同協力

議題 發想

- 評估問題需求、緊扣性平議題，深化在地特色
- 落實工具運用：性別統計、性別分析、性別影響評估

計畫

- 確認目標與作法
- 落實工具運用：性別預算

執行

- 因應計畫滾動式調整
- 落實工具運用：性別意識培力

執行 成效

- 評估過程與成果

機關專責小組/性平會及各分工小組

感謝聆聽 敬請指導