

“婦”丈專業-護家產

提案機關：苗栗縣政府 地政處

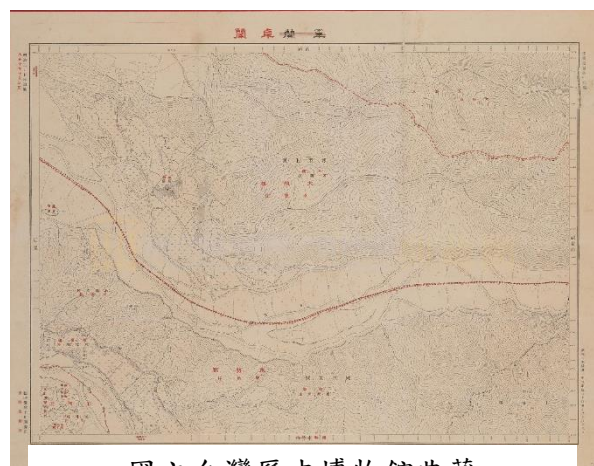
這是一個為守護祖產，卻限於傳統土地繼承觀念的困擾，後來經由地所課長協助，進而在長輩的諒解下護持祖產的故事！

土地是社會發展的基礎，而土地的管理關乎國家與城市的興衰，所以地政乃庶務之母、建設之基，地政工作的良窳，攸關國家經濟、社會與環境的發展，更與民眾生活權益息息相關；其中地政的主要工作包含測量、登記、地價、地用等，而測量為地政工作的首要業務，在測量的業務中，複丈亦為測量業務中的最重要工作。

複丈俗稱「**鑑界**」，為土地所有權人提出申請而為局部性的測量，將測量結果與實地使用現況互相比較，作為研判土地使用位置範圍的面積，是否與持有的土地權狀面積相符。其辦理複丈工作的人員，統稱為測量員，早年的測量人員受限於測量技術的影響，均由男性擔任測量員，而本文是要告訴您，一個完全由男性主導的測量職場環境，是如何演變成男女皆能勝任的故事-「女地籍測量員」。

✚ 測量職場環境

目前在土地管理及丈量所使用的地籍資料圖，為延續台灣日治時期的「臨時台灣土地調查局」，辦理全島繪製成之地籍圖，是由當時的陸地測量部-臨時測量部、臺灣總督府土地調查局主導繪製編製完成(周茂春，



國立台灣歷史博物館典藏

2011，日治時期台灣首次土地調查之探討)，其調查測量成員與日本軍方關係相當密切，具有相當軍方背景，在日治時期的測量員身分是有「官老爺」的地位，其完全係由「男性」擔任此項工作。

其所延用之地籍圖，因使用頻繁保管不當，造成圖紙伸縮破損有嚴重誤謬情形，且施測當時技術、設備及繪製等因素，致成圖比例尺過小，無法保障土地產權、影響施政建設，而辦理地籍圖修正測量、地籍圖重測，訂定「土地法」、「地籍測量實施規則」及「地籍圖重測規定」，建立「二度分帶坐標系統」以進行數值法測量，形成完整之數值土地測量資料。



台中市大甲地政所 地籍原圖

測量工作之控制測量，從使用經緯儀、鋼尺、竹尺，至使用經緯儀、電子測距儀、全測站經緯儀、GPS 接收儀；戶地測量部分，從平板儀、竹尺、測繩，至使用全測站經緯儀；繪製地籍圖部分，從人工用薄棉紙按測量原圖四幅拼繪裱褙成幅，並依地籍原圖人工描繪薄棉紙，至電腦繪製；面積計算部分，從使用三斜法、求積儀、坐標讀取儀計算面積，至以電腦依界址坐標計算面積。

<p>78-89 年</p>  <p>賓帝士 PENTAPXOBD 廠 T1-6 秒讀經緯儀</p>	<p>65-74 年</p>  <p>Leica TPS1200 電子測距經緯儀</p>	<p>36-85 年</p>  <p>日本 Tamaya 廠 平板儀</p>	<p>36-85 年</p>  <p>日本廠 平板儀</p>
<p>36-85 年</p>  <p>日本 直線式求積儀</p>	<p>86 年至今</p>  <p>Calcomp 4ES2470268 數化儀</p>	<p>36 年至今</p>  <p>突針</p>	<p>36-63 年</p>  <p>鴨嘴筆</p>
<p>36 年至今</p>  <p>洋紅</p>	<p>65 年至今</p>  <p>日本 OMEMA 廠 NO: 670013 望遠鏡</p>	<p>75 年至今</p>  <p>擊釘槍</p>	<p>89 年至今</p>  <p>Trimble 4800 GPS 衛星定位接收儀</p>

引用:內政部國土測繪中心網站-測繪知識-測繪儀器與設備

光復初期的測量工作，在測量土地鑑界時，都是頂著大太陽，在陽光底下工作，量測距離時使用笨重的竹尺，由兩人用力拉緊竹尺來量測距離，在換點時須以巧勁跨過障礙物來移動，測角時則需架設腳架支撐平板、黏貼圖紙、放置平板儀彎腰蹲低身體來瞄準測定，移動測量站時



台中市雅潭地政所檔案展 文物

又須個人背負重達近 20 公斤的測量儀器，行走在平地與山坡間，往往處理一件不困難面積較小的測量案件，若無需移動測站時，僅需花費 2~3 小時的外業時間，若是較困難面積較大的測量案件，則需擴大測量範圍，加設控制點移動測站，往往需要背負測量儀器行走於測站之間、增加擺站時間，其有

時甚至需要 2~3 天的外業測量時間來處理 1 件測量案件，且在量測好現場使用狀況並套繪測站點位後，仍須跟申請人及相鄰土地之關係人說明，而往往申請鑑界者，都是使用界線位置不明或是買賣土地點交的，然而因使用之地籍圖，是延續日治時期成圖之圖籍，其與現場歷經 4、50 年之土地利用，常有地形與地貌改變，而造成與套繪後測定之界線不吻合者，其理解者，雖不滿意但尚能接受說明，申請再次鑑界釐清界線；然對於認定使用位置無法聽取說明者，就須面對其咆哮與不當之言語。



國立台北科技大學 土木系測量實習歷史照片



測量同仁操作經緯儀

此項測量工作，除了是一項需要**體力與耐力**的工作外，因需**長時間在郊外野地測量**，測量人員為「**男性**」，能就地方便處理「**人身三急**」，同時光復初期社會民情，仍為**男性主外女性主內**之狀況，其土地財產均由男性繼承，若測量員由女性來擔任時，恐有民眾質疑**女孩子懂得測量嗎？、測的結果會準嗎？、能不能換個男測量原來測？**，其對**測量結果的說服力與認同感**，將有所**質疑**。

「減重」、「易讀」邁入”婦”丈測量

「減重」計畫，本府編列預算投入購置新進測量儀器經費，購買經緯儀及衛星定位儀，汰換舊有較沉重得經緯儀及雷射光波測斜儀與測

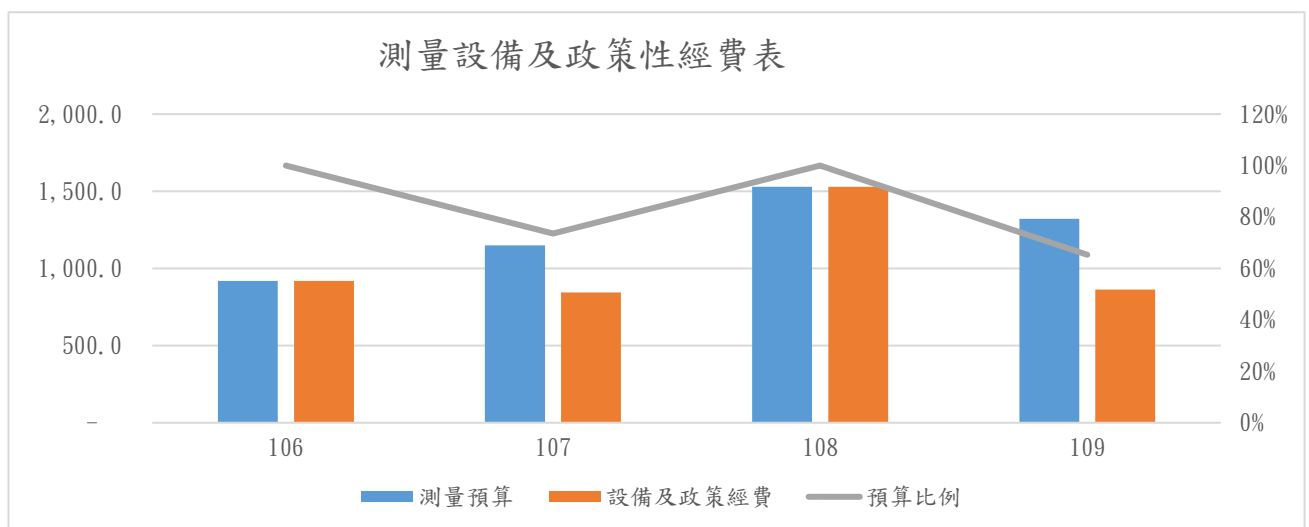
量平板，全面使用輕便型經緯儀測量現況及衛星定位儀測定控制點，減輕測量外業背負沉重測量儀器的壓力，減少擺設測量站的次數，讓女性測量員可以較輕鬆的背得起、走得動，以較少的負擔行走於山區及平地，並減少測量外業的時間。



「易讀」計畫，本府除了購置經緯儀及衛星定位儀減輕儀器重量及外業時間外，另有編列預算經費購買航照圖及辦理地籍圖重測與二圖及三圖套疊整合工作。

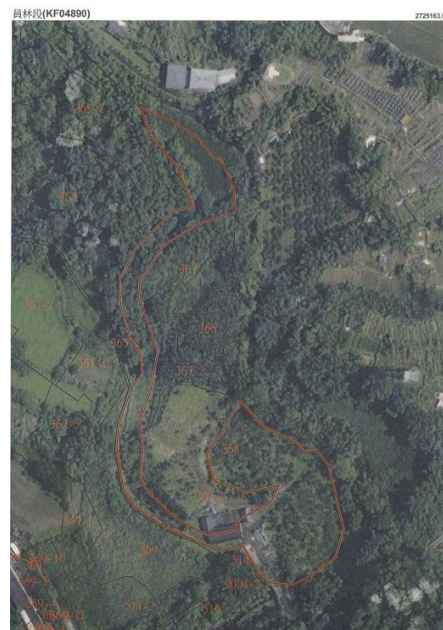
年度	測量預算	經緯儀	衛星定位	航照圖	重測	二圖合一	三圖合一	合計	預算比例
106	919.9	-	-	-	919.9	-	-	919.9	100%
107	1,148.7	-	-	-	845.3	-	-	845.3	74%
108	1,528.7	350.0	300.0	-	781.4	-	97.3	1,528.7	100%
109	1,320.8	-	-	-	766.2	-	96.4	862.6	65%

資料來源:自行整理



資料來源:自行整理

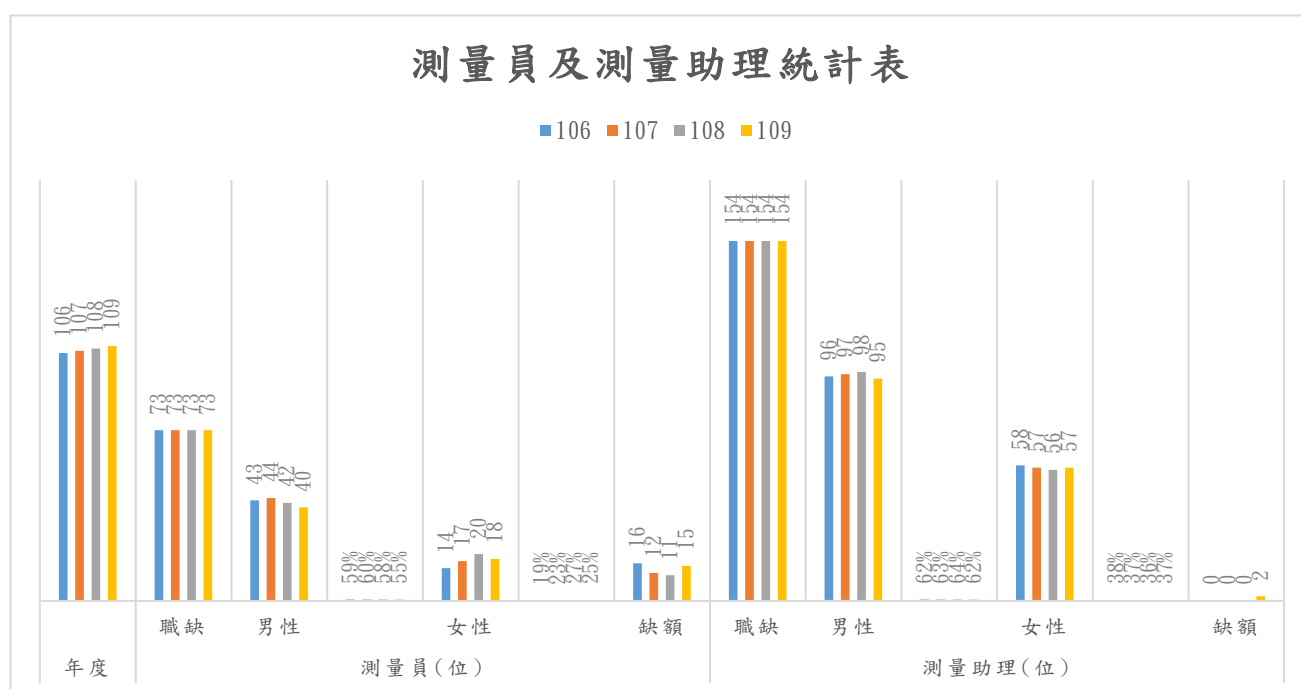
航照圖可以顯示出使用現況情形，而地籍圖套疊航照圖，則可以將個別土地使用現況顯現出來，可供測量員方便判讀受理申請土地及週邊的使用情形，除了可減少人員的誤判外，亦可方便測量人員於施測現場對民眾解說；而地籍圖重測是將地籍界址不明，常有糾紛發生的低精度圖解區地籍圖，經過土地所有權人的重新指界，經過數值座標的測量，製成數值區高精度的地籍圖。



南庄鄉員林段地籍套繪航照圖

年度	測量員(位)						測量助理(位)					
	職缺	男性		女性		缺額	職缺	男性		女性		缺額
106	73	43	59%	14	19%	16	154	96	62%	58	38%	0
107	73	44	60%	17	23%	12	154	97	63%	57	37%	0
108	73	42	58%	20	27%	11	154	98	64%	56	36%	0
109	73	40	55%	18	25%	15	154	95	62%	57	37%	2

資料來源:自行整理



資料來源:自行整理

二圖套疊整合工作則是把圖解重劃區地籍圖，經過與現況套疊後，改成以數值化的地籍圖資料管理，其重點是可以配合航照圖的套繪後，可以較精確的判讀個別土地現況，並方便直接以數值作業進行複丈，可大幅度減少測量員工作量，讓女性測量員更容易勝任測量外業工作。

女人當家 掌三分之一土地

曉青(化名)畢業於成功大學測量系，目前 32 歲，家中排行老么、屬公務家族，父親為公務員、大姊做老師、二姊擔任約僱人員，目前擔任大湖地政事務所的測量課長，掌管著卓蘭鎮、大湖鄉、獅潭鄉及泰安鄉的土地，面積占全縣土地的三分之一。對於從事測量工作的原因，是因所讀就是本職的測量科系，且讀的也不錯，所以就自然而然地做這一行了！



至於其對於做測量工作的困難地方?是認為年紀太輕而沒有太大的說服力是她的主要弱點，這是無法克服的困難之處!然對於測量儀器的使用，由於她讀的是本科系，在學期階段就已有接觸相關的測量工具，故其在儀器的揹負移動使用上，是有一定的**經驗與技巧**來克服，並不會對她造成太大的困擾；但由於複丈測量的工作是要直接面對民眾，而民眾多數申請土地複丈是因為有**土地糾紛**，所以才會來申請鑑界複丈，又因為現在擁有土地的，大都是**老一輩的男性老人家**，這是受到了傳統的**傳男不傳女、女性不能繼承土地**的觀念影響所致的；而既然是有土地糾紛，自然是會希望有個看起來很有威嚴、經驗豐富、很有說服力、有份量的男性測量員，來幫他主持公道，解決土地爭議。所以囉!身為年輕的女性測量員的她，身材嬌小讓她看起來不夠威嚴，又生為女性，其在老輩人的眼中，是個沒有足夠說服力的人，但卻又因為她是女生的關係，大部分的老人家，都會很溫和的先聽她說話，而只要她一開始解說，就可以憑藉著她的**測量專業知識**，就可以讓老人家的**土地糾紛爭議**，得到清清楚楚說明，**獲得尊重**、進而**得到信任**，並能使土地爭議的

雙方土地所有權人，**服服貼貼**的**信服**她的**測量結果**，完成測量複丈工作。

而在她所處理測量工作中，最值得一說的事，就需要談到阿琴姐(化名)家的土地繼承分割了!

✚ 茫然的阿琴姐

在傳統的觀念上，女孩子是要嫁人的，所以女孩子不用讀太多的書，上學只要上到小學畢業，有獨到書，可以認識一些字就好了，反正長大了之後是要嫁人的，讀了太多書會嫁不出去…。阿琴姐就是在這樣的話語中，聽從父母的話小學畢業後，就到針織工廠做女工，開始了賺錢工作，一做就做了10年女工，進而認識了附近做鐵工的先生後，就結婚搬出去了。

然而，在她的父親百年後，她碰到了土地繼承問題，她的兄弟問她**是否要繼承父親名下的土地?**

阿琴姐對此一財產”**土地繼承**”，給她很大的困擾。因為她的兩個兄弟，老大-自幼受父母的疼愛，上學讀書只勉強讀完高中就沒再讀了，所以找不到做甚麼好的工作做，去開計程車討生活，雖然結了婚，卻婚姻不圓滿，跟老婆離了婚，養了兩個小孩子跟他一起生活；小的-自小就不太聽父母的話，書也讀不好一樣讀到高中就不讀了，出外工作不穩定就換工作做，之前就因卡債，生活上很不安定。故，若她不參與繼承土地，到時候祖先的土地，**恐怕有被兩兄弟賣掉的可能?**這一問題讓她十分的困擾，**不知道要怎麼處理!**

阿琴姐就將這問題跟她先生討論，她先生認為這是她娘家的財產，不想讓人認為他**貪圖別人財產**，**不方便表示意見**。

財產與不動產繼承 男女皆有權

這時，她剛好去地政事務所附近買麵，在等候老闆煮麵的時間，看到了對面就是地政事務所，突然間，就想到前兩天在看 **FB 訊息** 時，剛好看到「**苗栗縣 1999 服務讚**」中，看到一則**財產權繼承**的訊息；因此，在買好麵後，就跑到地政事務所裡面去問**服務台人員**，關於**繼承土地**的問題。

她就先將她**繼承土地**的問題就教於**服務台人員**關於現在**土地的繼承**，**女孩子可不可以繼承土地？繼承的人多不多？**

服務台人員聽到了這個問題後，

就提供之前的**性平教育講習**中提到的相關資料，有關於性別平等繼承的問題，其中「**消除對婦女一切形式歧視公約 CEDAW**」，是在主張**消除性別歧視**，積極**促進性別平等**，採取一切適當措施，以**落實各項性別平等權利**，確保婦女在與男子平等的基礎上，行使和享有人權和基本自由。尤其在第5條**社會文化行為模式(刻板印象與偏見)**「締約各國應採取一切適當措施:改變男女的社會與



財產繼承

及受不動產贈與

男女皆平權 . 男女均有權



如有相關繼承登記疑義

歡迎電洽本府地政處及本縣各地政事務所

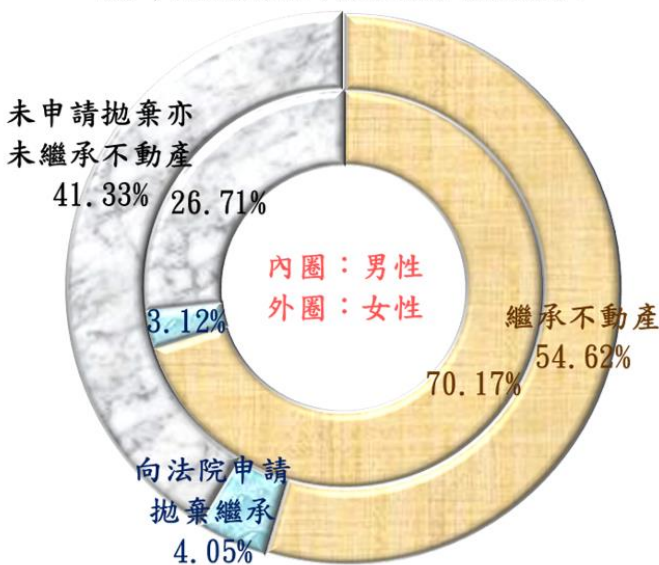
轄區地所	電話	機關地址	服務轄區
苗栗地政事務所	(037)331-200	苗栗縣苗栗市大埔街38號	苗栗市、公館鄉、頭屋鄉
頭份地政事務所	(037)672-051	苗栗縣頭份市忠孝一路276號	頭份市、三灣鄉、南庄鄉
竹南地政事務所	(037)468-860	苗栗縣竹南鎮中正路96號	竹南鎮、造橋鄉、後龍鎮
大湖地政事務所	(037)994-101	苗栗縣大湖鄉博愛街35號	大湖鄉、卓蘭鎮、泰安鄉、獅潭鄉
通霄地政事務所	(037)757-261	苗栗縣通霄鎮中正路12-2號	通霄鎮、苑裡鎮
銅鑼地政事務所	(037)984-131	苗栗縣銅鑼鄉平陽路46-2號	銅鑼鄉、西湖鄉、三義鄉



苗栗縣政府地政處 編印

相關網頁下載自 prognet 網站提供供中查詢使用

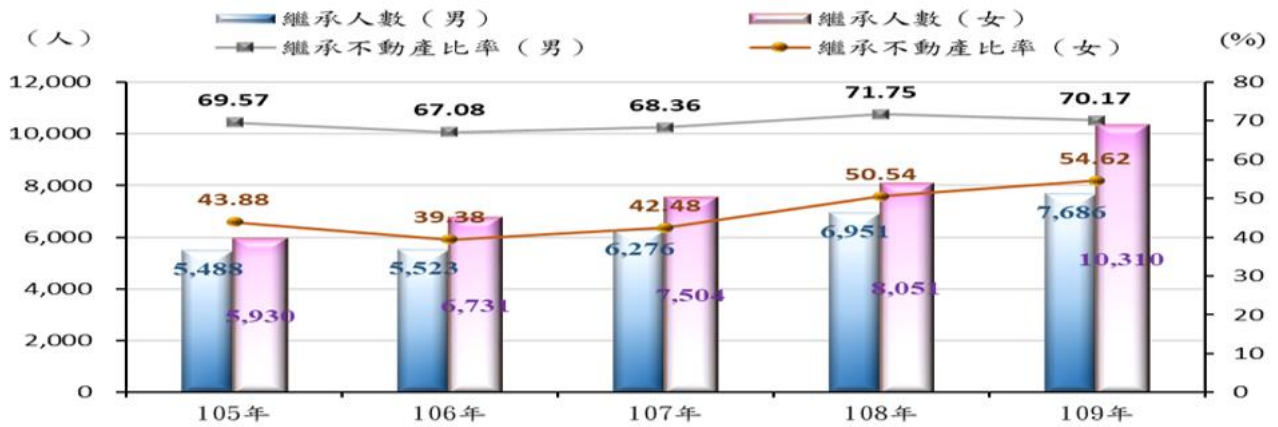
109 年苗栗縣繼承不動產結構-依性別分。



資料來源：苗栗縣政府地政處。

文化行為模式，以消除基於性別而分尊卑觀念或基於男女任務定型所產生的偏見、習俗和一切其他作法。保證家庭教育應包括正確了解母性的社會功能和確認教養子女是父母的共同責任，當然在任何情況下都應首先考慮子女的利益。」，拿給阿琴姐看！

苗栗縣繼承不動產人數走勢



資料來源：苗栗縣政府地政處。

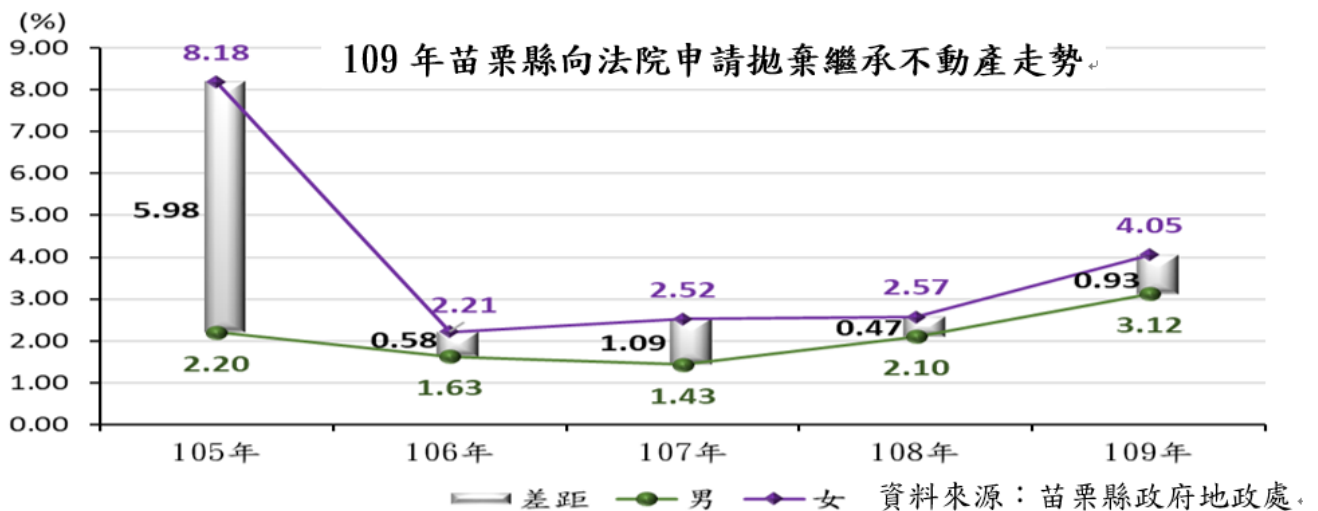
苗栗縣繼承不動產結構·單位：人

年別	繼承人合計			繼承不動產			向法院申請拋棄繼承			未申請拋棄亦未繼承不動產		
	計	男	女	計	男	女	計	男	女	計	男	女
105	11,418	5,488	5,930	6,420	3,818	2,602	606	121	485	4,392	1,549	2,843
106	12,254	5,523	6,731	6,356	3,705	2,651	239	90	149	5,659	1,728	3,931
107	13,780	6,276	7,504	7,478	4,290	3,188	279	90	189	6,023	1,896	4,127
108	15,002	6,951	8,051	9,056	4,987	4,069	353	146	207	5,593	1,818	3,775
109	17,996	7,686	10,310	11,024	5,393	5,631	658	240	418	6,314	2,053	4,261

資料來源：苗栗縣政府地政處。

阿琴姐看了後，才知道目前國際社會上都在主張推動兩性平等的權利，而且在101年1月1日就已開始施行CEDAW 施行法，並且每年有座男女繼承不動產人數的統計，並且從統計資料中可以看到在105年男性繼承不動產比例為69.57%、女性繼承不動產比例為43.88%，男性拋棄繼承不動產比例為2.20%、女性拋棄繼承不動產比例為8.18%，到109年時男性繼承不動產比例為3.12%、女性繼承不動產比例為54.62%，

男性拋棄繼承不動產比例為 70.17%、女性拋棄繼承不動產比例為 4.05%，此資料顯示，目前女性也都是有繼承不動產的，而且女性繼承的人數有逐漸上升的趨勢，其女性拋棄繼承的人數也有逐漸下降的情形；此時阿明進一步提到，按照民法上的規定，男女具平等繼承財產權，不因「已婚」或「未婚」的身分而給予任何差別待遇，只要是被繼承人的小孩子，不管是男？或是女？都是有繼承權的，而且女孩子的繼承持分，應該是跟男孩子及配偶的持分一樣的；同時假如娘家父母以立遺囑方式將不動產指定分配給男孩子時，未獲得財產的女兒可以依民法主張特留分，以保障自己權益。

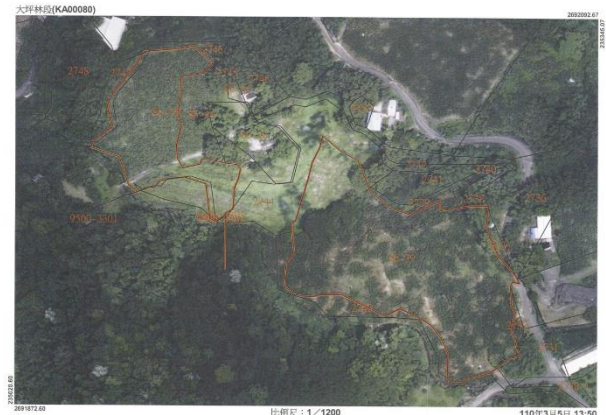


阿琴姐在聽了服務台人員的解釋說明後，對其繼承土地的心結已有所釋懷，而不再糾結於「傳男不傳女」的傳統觀念了！而且，繼承了土地後，就可以和她的兄弟共同守護父親留下來的土地，為祖產的永續經營一起努力了！

而既然阿琴姐已決定了要繼承土地，那接下來就該清楚知道該土地位於哪裡？及土地上的使用狀況了！所以，接著就再度請教這個問題！服務台人員表示，我們縣府有購買 97 及 104 年的航照圖，並與地籍圖套疊，您可以依套疊結果了解到土地的大概位置與使用情形，所以只要以您的土地資料，申請該筆土地的地籍套繪航照圖，就能知道現場大概

的使用狀況了；於是阿琴姐就打電話問了該土地資料後，就櫃檯申請了地籍套繪航照圖回去看。

阿琴姐拿著地籍套繪航照圖，跟兄弟講清楚土地使用狀況與想要一起繼承土地的原因後，她的兄弟們都能明瞭清楚狀況，同時也同意由大家一起繼承土地，**共同**來**守護祖產**，並由阿琴姐全權來處理土地的所有事情。



卓蘭鎮大坪林段地籍套繪航照圖

在阿琴姐繼承土地後，發現她們是跟其他叔伯共同持有土地，於是，就想說祖先留下來土地要保管好，而既然要好好保管土地，就該要知道現場使用情形與位置，所以，阿琴姐就跑到地政事務所申請土地鑑界。

✚ 女測量員排疑慮

曉青課長在收到該申請土地鑑界案件後，既將該案件分配予測量員處理。

該測量員接到分派的案件後，立即以受理申請案件的土地地號進入可套疊航照圖與地籍線的「多目標系統」查詢，查看該筆土地的位置及使用狀況，發現該地區為尚未辦理重測之圖解地區土地，其需檢測受理土地現場周遭使用情況並與地籍圖套疊後，方能確定現場位置進行

界址的測定，而且申請施測之**土地面積寬廣、施測不易**，須檢測遠處的使用現況來配合套繪；且若單純以之前的方法，用**經緯儀佈設導線施測**的方式來處理，其除了須檢測遠處可靠的現況所需之補點外，光是連結至鑑界位置所需的開放導線點，可能就**需佈設10幾個補點**，其一路施測過去，恐就需要、三天的時間；這時蕙芬就想到最近新購置的**GPS衛星定位儀器**，可加以**配合經緯儀使用**，因其為同步定位的**高精度測量儀器**，只要在欲抓現況的位置佈設可互相對視的兩個補點，及在要鑑界的地方同時佈設兩兩戶相對視的兩個補點，就可以檢測**足夠的現況點**來進行套圖，及後續的**釘樁作業**。



於鑑界當日，經過測量人員辛苦測定該筆土地周邊的現況點後，終於完成了所有的點位測定，可以接續辦理**套疊地籍圖**來確定界址，但因本區為**圖解區地籍圖**，且該筆土地**從未申請過鑑界**，其現場使用的位置範圍，歷經多次**整地變動**已至使用範圍與地界有所差異，導致

所測定的位置與現場使用位置，存在著甚大的出入；此時的阿琴姐，原就不知道使用的狀況，再經原共有已有使用的叔伯，認為土地使用多年都沒有問題，怎麼現在的地界會有這麼大的位移呢？面對阿琴姊叔伯的疑慮，此時測量員告知阿琴姐及其叔伯，若對此鑑界結果存有疑慮，可

依測量規定的程序申請「再鑑界」，在受理後課長將擴大檢測後再予以您們說明，若經檢測結果，所測釘之界址有問題，將直接更改界址位置；但若檢測結果無誤，則亦會說明檢測的結果為何？倘經說明後仍對界址有疑義，則將呈報縣府派員辦理再鑑界作業。



阿琴姐聽了解釋後，為了讓叔伯們釋疑，及避免爾後產生使用糾紛，就申請「再鑑界」，請測量課長來檢查說明清楚。



曉青課長在受理此再鑑界案件後，就另派較資深測量員前往檢測，而經檢視先前鑑界所引用現況，並補測附近其他地區之前有申請過鑑界的現況後，將所測得現況資料展繪與曉青課長審視套疊地籍圖後，研判先前所測定的界址實屬無誤，就直接排定時間通知阿琴姐及相關關係人到現場予以說明；曉青課長於現場說明時，阿琴姐的叔伯認為同樣是地政事務所的人所做的測量，其一定偏袒自己人，一開始其情緒就很激動，但因一看到是位年輕的女孩子課長，就想說情緒不要太激動，既然能當到測量課長，就一定有相當的本事！就先聽她講講看吧！

曉青這時，就先詢問叔伯們的疑問，其叔伯認為土地用了這麼多年，原本大家對地界都沒有問題，怎麼會現在來個人隨便測一測，就說地界位移？

曉青：請問您們取得土地後有申請過鑑界嗎？

叔伯:都沒有申請過!

曉青:您們使用的位置是怎麼來的?

叔伯:就以前的人說地界在哪邊，就用到哪裡啊!

曉青:那您們就是不知道地界在哪裡喔!

叔伯:是啊!所以想說把地界測一測，趁機離清楚也好!但想不到測的結果，位置差這麼多?

曉青課長藉機拿出她的專業-地籍套繪航照圖，同時將檢測的現況展點圖拿出來套疊，並指出之前鑑界引用的現況位置及測定的現況位置，同時跟她們說，這次有再從其他鑑界過的地方，檢測其釘過的界樁，一一指出界樁及其他現況在圖中的位置，比對其相對的位置，給阿琴姐及她的叔伯與關係人們看。

阿琴姐及叔伯們從航照圖中可以清晰的看出，自己土地的使用情況和引用及鄰近鑑界過的現況使用位置，發現鑑界過的界樁點位與其地籍線相符，而自己土地的使用範圍是與地籍線不相符的；經由曉青課長應用現代技術產製的航照圖判讀及專業的解說後，阿琴姐及她的叔伯們都已認同先前鑑界所定的界址位置無誤，隨同撤銷了再鑑界的申請案。

地籍套繪航照圖再建功

然而此時的阿琴姐卻未因曉青課長的專業解說而釋懷，因不只與鄰地的使用位置有跑掉偏移，連同叔伯與自己繼承的持分面積使用位置範圍亦一起跑掉了!阿琴姐想說-這下子要怎麼辦呢?其不經意地抬頭看過去，發現曉青課長就在眼前，其專業能力這麼強，問她一定有辦

法處理!於是，阿琴姐就將她的問題請教曉青課長。

此時的曉青課長就以她的專業提出兩項建議，一是申辦土地共有物分割，將土地每個人依持分面積分割開來後，重新做田埂。二是申辦土地分管圖，依照每個人的持分面積分配管理使用範圍，製作土地分管圖並訂定分管契約，且可申請土地分管登記。

阿琴姐想了想，我原本繼承父親的土地，就是為了與兄弟們一起守護祖先留下來的土地，若是將土地分割後變成單獨一個人所有時，就失去此意義了!所以阿琴姐就當場與叔伯們商議，是否就把使用範圍釐清就好，不需辦理分割。此時叔伯們才發現阿琴姐也繼承了她父親的土地，就有人質問阿琴姐說「這土地是祖產，女孩子怎麼可以繼承?」，阿琴姐聽了之後，就顯得非常惶恐不安，不知道該如何來向叔伯們解釋?

曉青課長在旁邊聽過了這段質疑的話，同時也看到了阿琴姐的惶恐無助，於是就站出來跟叔伯們解釋到:目前是國際化的社會，在國際上的許多國家都在主張兩性平權，即「**消除對婦女一切形式歧視公約 CEDAW**」，並針對性別平等繼承的問題上，主張**消除性別歧視**，既婦女與男子都擁有平等繼承權利，同時我國在 101 年 1 月 1 日就已開始施行**CEDAW 施行法**，加強推動宣導性別平等繼承，目前女性也都是有繼承不動產的；而且**民法上**都有規定，**男女都有相同權利的財產繼承權利**，**不會因為**女孩子「**已婚**」或「**未婚**」的而有**差別待遇**，只要是她父親的小孩子，不管是男?或是女?在法律上都是有**繼承權**的；同時不管是手心或手背，都是父母身上的一塊肉，根本不應該受到傳統「**傳男不傳女**」的**錯誤觀念**影響，而且您看看目前社會上，有**多少的成功女性人士**，又有**多少的不成材的男孩子**，都未進到身為男人，**養育子女及照顧父母的責任**，且就以您們自己的子女來看，您們的女兒是否會比您們的兒子差?對您們的**噓寒問暖會比兒子少**?會沒有**責任心**?若**祖產**交給**女兒**一起守

護，會被她敗壞嗎?就好比現在，阿琴姐處理她的父親留下來的土地，是否處理的頭頭是道，不管要怎麼做?都尊重您們叔伯的意見，由阿琴姐一起來繼承父親的土地，會不好嗎?

阿琴姐的叔伯聽了曉青課長的說明後，想說阿琴姐也不容易，她的兄弟都沒有多大的成就，如果沒有她的共同護持，她父親留下來的土地，很可能以後就守不住了，再想想自己的子女中，有的女兒是真的比兒子孝順與貼心，其百年後是否也該讓女兒一起來繼承財產?想到這些!阿琴姐的叔伯們，就不約而同的向阿琴姐說-妳也不容易，辛苦了!至於妳說的土地分管建議，我們也都認同!那要怎麼辦理土地分管，也就交給妳一起處理!阿琴姐聽了叔伯們勸慰的話後，心中的大石頭終於可以真正的放下心來了!於是阿琴姐就立刻向曉青課長請教要如何做?

曉青課長聽了阿琴姐的決定後，就將手上的地籍套繪航照圖攤了開來，跟她們說明目前的現況，並詢問每個共有人的使用位置範圍，同時指出在使用面積與持分面積不同時，您們要如何調整，俾使使用面積能等同於持分面積，並給予建議預留共同使用的出入道路範圍，以便爾後使用時，使每個人的分管土地，都能有通路可以直接到達，方便使用。

阿琴姐與叔伯們聽了曉青課長的建議後，均認為很有道理，全部同意採用這個建議，並立即備齊資料申請分管測量與登記。而當分管範圍圖測繪完成並登記後，阿琴姐非常感謝曉青課長及其同仁的幫助，並親自跑到曉青課長面前表示，由於妳對兩性平等繼承相關法令的講解，及將心比心的心裡話，讓她的叔伯能消除傳統上的「傳男不傳女」觀念，並能體會阿琴姐護持家產的用心，使得父親留下來的土地，能夠有圓滿的結果，謝謝課長您了!終於可以放下心中的大石頭，完成保留祖產的心願了!

✚ 後記

曉青課長的這個故事，讓我們了解到-目前的老一輩仍然保留有「**傳男不傳女**」的觀念，雖然在中年人中，對此觀念不會固守成規，但由於尚有上一輩的長輩在，其行事仍須尊重長輩的意見，所以對於這個觀念消除，仍需透過性別平權觀念的宣導，才能讓老輩的民眾知道政府推動平等繼承的訊息，同時在機關擔任臨櫃的人員，應隨時準備好兩性平權的相關資料，供**民眾**或**專業人士**來申請案件資料時，可趁機告知此平等繼承的觀念，同時可以在是當的宣導活動場合，或辦理的**專業人士訓練**中，宣導此兩性平權的觀念，讓我們以此**柔性勸導**的方式來**逐步加深**民眾的觀念，進而透過接受此觀念的民眾，能**影響其周遭的親友**，俾讓兩性平權的理念，成為每個人的意識。

參考資料

土木系測量實習歷史照片展覽 (ntut.edu.tw)

水利規劃試驗所-下載區 (wrap.gov.tw)

台中市大甲地政所 地籍原圖-Google 搜尋

周茂春，2011，日治時期台灣首次土地調查之探討，國立臺灣師範大學台灣史研究所學術論文。

苗栗縣 1999 服務讚-#財產繼承性別平權#繼承不分男女... |Facebook

國土測繪中心全球資訊網-中文網-測繪儀器與設備 (nlsc.gov.tw)

國立臺灣歷史博物館典藏網 (nmth.gov.tw)。

雅潭地政所檔案展 文物橫跨百年歲月-生活-中時 (chinatimes.com)

衛星定位基準網 土地複丈快又準-臺北地政 (gov.taipei)